



Tacto

Kit práctico para enseñar
habilidades del **VB-MAPP** a
niños autistas.

Tabla de Contenidos – Desarrollo de Tactos

Tacto 1M – Reconocimiento Inicial de Objetos Cotidianos y Personas Familiares

Tacto 2M – Identificación Expandida de Materiales Variados

Tacto 3M – Etiquetado de Ítems Neutros y No Preferidos

Tacto 4M – Tacto Espontáneo en Entornos Naturales

Tacto 5M – Etiquetado Independiente Sin Apoyo Ecóico

Tacto 6M – Expansión del Vocabulario a Través de Contextos Visuales

Tacto 7M – Generalización de Etiquetas a Múltiples Ejemplares

Tacto 8M – Etiquetado de Acciones y Movimientos Comunes

Tacto 9M – Producción de Combinaciones Verbales de Dos Componentes

Tacto 10M – Amplia Expansión del Vocabulario Expresivo

Tacto 11M – Identificación de Color, Forma y Función de Objetos

Tacto 12M – Uso de Preposiciones y Pronombres en Contexto

Tacto 13M – Reconocimiento y Uso de Adjetivos y Adverbios

Tacto 14M – Construcción de Oraciones Más Complejas con Múltiples Descriptores

Tacto 15M – Consolidación Avanzada y Expansión del Vocabulario General

Tacto 1M — Reconocimiento Inicial de Objetos Cotidianos y Personas Familiares

Criterio de Maestría	Produce tactos correctos para 3 estímulos familiares (objetos/personas) cuando se presentan individualmente.
Meta del Programa	Establecer un repertorio verbal básico de etiquetar elementos altamente familiares del entorno diario del aprendiz.
Estímulo Discriminativo (ED)	Variaciones naturales, ej., "¿Qué es esto?", "¿Quién es ese/esa?", "Dime el nombre."
Comportamiento Objetivo	Etiquetar con una sola palabra clara (o una aproximación funcional).
Habilidades Prerrequisito	Habilidades ecoicas o de oyente básicas; capacidad de mantener la atención brevemente.

Materiales Necesarios

Fotos reales y objetos 3D del entorno del aprendiz (ej., linterna, vaso de juguete, ventilador; fotos de mamá o un compañero).

Procedimiento de Enseñanza

- Transferencia ecoica → tacto (modelo breve → pregunta abierta).
- Transferencia de oyente → tacto (señalar/mostrar → pregunta abierta).
- Insertar un breve retraso (2–5s) antes de la indicación; desvanecer los apoyos gradualmente.

Tacto 1M — Pasos y Estrategias de Enseñanza

Pasos de Enseñanza

- Enseñar el Objetivo A de forma aislada (1 elemento).
- Enseñar el Objetivo B de forma aislada (1 elemento).
- Aleatorizar A + B con 1 distractor.
- Realizar pruebas de sondeo sin apoyos antes de confirmar la maestría.

Estrategias de Apoyo

Verbal completo → verbal parcial (primera sílaba) → gesto → tiempo de espera.

Plan de Reforzamiento

Reforzamiento diferencial para la independencia y claridad; elogio social inmediato + acceso rápido a mini-actividades (por ejemplo, encender la linterna durante 5–8s).

Ejemplos (3 contextos)

Hogar

"linterna", "taza"

Escuela

"estuche de lápices",
"compañera Anna"

Clínica

"ventilador", "alfombra"

Ejemplo y Manejo de Errores

Error: Dice "lámpara" en lugar de linterna → Respuesta: "Lin... terna. Dilo conmigo: linterna." (verbal parcial), reforzar la aproximación, volver a probar más tarde.

Notas Generales

Comenzar con sesiones cortas (2–4 min) con altas tasas de éxito para mantener el compromiso.

Procedimientos de Corrección de Errores

Proporcionar un modelo corto + repetición inmediata (transferencia), luego volver a intentar después de 1–2 elementos más fáciles.

Estrategias de Mantenimiento y Generalización

Revisitar los objetivos en diferentes habitaciones y con otro adulto/terapeuta.

Estrategias para Evocar Respuestas

Mantener el elemento a la vista, mover o hacer un sonido brevemente, variar la distancia/ángulo.

Tacto 2M — Identificación Ampliada de Materiales Variados

Criterio de Maestría	Etiqueta correctamente 6 estímulos diferentes en arreglos variados.
Meta del Programa	Incrementar rápidamente la amplitud del vocabulario del aprendiz más allá de un solo contexto.
Estímulo Discriminativo (ED)	Indicaciones flexibles: "¿Qué es?", "¿Cómo se llama esto?", "Dime el nombre."
Comportamiento Objetivo	Responder con el nombre del objeto; aceptar aproximaciones funcionales con modelado breve.
Habilidades Prerrequisito	Dominio del Tacto 1M; capacidad para trabajar con dos distractores presentes.

Materiales Necesarios

Mezclar objetos predecibles y menos obvios (ej., control de videojuego, lupa, botella rociadora, reloj de pared, carpeta de archivo, pasta cruda).

Procedimiento de Enseñanza

Verificar la atención, presentar conjuntos de 3 objetos. Variar la formulación de los ED. Reforzar inmediatamente las respuestas correctas; para aproximaciones, proporcionar un modelo con articulación clara. Para errores, registrar, modelar y volver a probar después de un objeto fácil. Rotar posiciones y reemplazar los objetos dominados por nuevos para asegurar un progreso continuo.

Pasos de Enseñanza

- Conjunto 1 (3 objetos) → Conjunto 2 (3 objetos) → Aleatorizar 1+2 con nuevos distractores.
- Realizar mini-pruebas sin indicaciones cada 3–4 ensayos.

Tacto 2M — Estrategias Adicionales

Variación Funcional

Enseñanza incidental: deje la botella rociadora visible mientras riega las plantas, luego pregunte: "¿Qué es esto?"

Estrategias de Indicación

Jerarquía de apoyo: verbal completo → verbal parcial → gesto → retraso de 3-5 segundos.

Plan de Reforzamiento

Combine el reforzamiento social con acceso rápido (rociar agua, hojear una revista), disminuyendo el reforzamiento tangible a medida que crece la independencia.

Procedimientos de Corrección de Errores

Modelo corto + repetición inmediata (no se califica como correcto); reintroduzca más tarde en un nuevo orden.

Estrategias de Mantenimiento y Generalización

Varíe las superficies y la iluminación; etiquete el mismo artículo en foto/objeto/ilustración.

Estrategias para Evocar Respuestas

Muestre solo una parte del artículo (la mitad del control) antes de revelar el todo.

Ejemplos (3 contextos)

Parque

"botella de agua", "silbato"

Sala de Espera

"revista", "llavero"

Sala de Terapia

"carpetas", "temporizador"

Ejemplo de Error y Manejo

Error: Dice "reloj" en lugar de "temporizador" → Modelo: "ti... mizador" + gesto apuntando a los botones → reintente después de 1 elemento fácil.

Notas Generales

Si la motivación disminuye, inserte 1-2 elementos de alta preferencia entre las pruebas neutrales.

Tacto 3M — Etiquetado de Ítems Neutrales y de Baja Preferencia

Criterio de Maestría	Etiqueta 8 ítems neutrales (sin valor reforzante inmediato).
Formato	Estilo de Preguntas y Respuestas

Formato de Preguntas y Respuestas

P: ¿Por qué enseñar ítems neutrales?

R: Para ampliar el control de estímulos y reducir la dependencia de reforzadores tangibles.

P: ¿Qué estímulos discriminativos usar?

R: Rotar: "¿Qué es este objeto?", "Dale un nombre a esto", "Identifica esto por mí".

P: ¿Cómo seleccionar los materiales?

R: Ítems comunes y neutrales: borrador, engrapadora, rallador, manguera, cepillo de ropa, clip, escobilla de goma, bandeja.

P: ¿Pasos esenciales?

- Presentar conjuntos de 3 con un distractor claro.
- Usar primero ensayos de oyente ("Muéstrame el rallador"), luego transferir a tacto ("¿Y esto es...?").
- Insertar un retraso de 3 a 5 segundos antes de la instigación.
- Aleatorizar posiciones y formatos (foto/3D/dibujo).

Tacto 3M — Preguntas y Respuestas Adicionales

P: ¿Cómo dar indicaciones sin generar dependencia excesiva?

R: Desvanecer gradualmente: verbal completo → verbal parcial → gesto sutil; retirar los apoyos rápidamente.

P: ¿Cómo reforzar?

R: Elogio social específico (¡Buen trabajo! Eso es 'engrapadora'), alternando con acceso breve (engrapar un trozo de papel).

P: ¿Cómo manejar los errores?

R: Modelo corto + repetición inmediata; volver a evaluar después de 1 o 2 elementos fáciles.

P: ¿Cómo mantener/generalizar?

R: Etiquetar los mismos elementos en diferentes habitaciones, en cajas de almacenamiento o en fotos en blanco y negro.

Ejemplos (3 contextos)

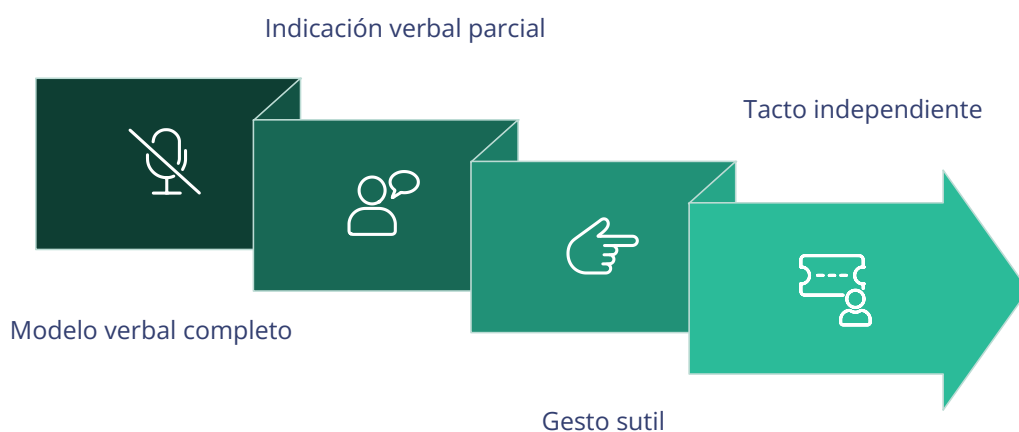
- Escuela: borrador, engrapadora
- Área exterior: manguera, limpiacristales
- Cocina de juguete: rallador, bandeja

Ejemplo y Manejo de Errores

- ❗ Error: Dice "cepillo" en lugar de "rallador" → Terapeuta: "Esto es un ra... llador. Tu turno: ra... llador." Reforzar la aproximación, volver a presentar en una posición diferente.

Notas Generales

Si el elemento es aversivo (ej. el ruido de la engrapadora), desensibilizar gradualmente antes de requerir el tacto.



Tacto 4M — Tacto Espontáneo en Entornos Naturales

Criterio de Dominio	Durante la observación libre, produce al menos 3 tactos espontáneos (sin indicaciones directas).
Estímulo Discriminativo (ED)	Sin ED explícito; el entorno mismo sirve como condición evocadora.
Conducta Objetivo	Etiquetados iniciados de forma independiente, sin órdenes directas.

Mini Guía Paso a Paso

- Configuración del Entorno**

Colocar señales visuales destacadas (carteles, objetos inusuales), rotar semanalmente.
- Recorrido Guiado**

Caminar con el aprendiz; narrar mínimamente y usar pausas estratégicas para fomentar la iniciación.
- Indicación Encubierta**

En lugar de preguntar, comentar indirectamente: "Noté algo interesante por allá..." (sin señalar primero).
- Captura de Iniciaciones**

Si el aprendiz etiqueta, expandir ("Sí, semáforo. ¿Qué color ves?").
- Desvanecimiento de Andamiajes**

Reducir gradualmente los gestos o las indicaciones con la mirada.
- Documentación Rápida**

Registrar las oportunidades creadas y las respuestas espontáneas genuinas.

Tacto 4M — Estrategias y Ejemplos

Estrategias de Instigación

Pistas sutiles: mirada, orientación corporal, breves señales de texto (¡mira!), retiradas rápidamente.

Plan de Reforzamiento

Reforzamiento social cálido + acceso a actividad relacionada (ej., después de decir "tobogán", permitir un turno en el tobogán).

Procedimientos de Corrección de Errores

Si el silencio persiste, proporcionar un modelo ecológico ("Veo un letrero ahí...") y luego pausar de nuevo para una nueva oportunidad.

Estrategias de Mantenimiento y Generalización

Repetir circuitos en diferentes rutas (pasillo, parque infantil, sala de arte); replicar con otro adulto.

Estrategias para Evocar Respuestas

Contraste sobresaliente (objeto brillante), novedad (imagen cambiada), ubicación inusual (libro en el caballete).

Ejemplos (3 contextos)

Parque

"tobogán", "arena"

Pasillo de la escuela

"bebedero", "reloj"

Clínica

"pecera", "cuadro"

Ejemplo y Manejo de Errores

Error: Dice "cosa" mientras señala → El terapeuta expande: "Notaste la **pecera**, ¿verdad? Vamos a decirlo de nuevo: pecera." Fomentar la repetición sin preguntar directamente.

Notas Generales

Si aparece una dependencia excesiva de las preguntas, programar sesiones silenciosas con un fuerte reforzamiento para cualquier etiqueta iniciada por el aprendiz.

Tacto 5M — Etiquetado Independiente Sin Apoyo Ecóico

Criterio de Maestría	Etiqueta 12 ítems sin apoyos ecóicos (después de la sonda inicial).
Meta del Programa	Fortalecer la denominación independiente y reducir la dependencia de apoyos de adultos.
Estímulo Discriminativo (ED)	Presentar objeto/imagen con variaciones: "¿Qué estás viendo?", "Dime qué es esto."
Conducta Objetivo	Etiquetar en 5 segundos sin modelo previo.
Habilidades Requisito	Tolera correcciones breves; capaz de responder dentro de matrices de 2 a 3 ítems.

Materiales Necesarios

Ítems cotidianos y menos predecibles: control remoto, lupa, escurridor, linterna, clip grande, trapeador, colador, cinta métrica, unidad USB, destornillador, botella pulverizadora, almohadilla de tinta.

Procedimiento de Enseñanza

- [Sonda] Primera prueba sin ayuda.
- [Correcto] Proporcionar elogio social específico + acceso breve al ítem (si es funcional).
- [Aproximación] Elogiar el esfuerzo, proporcionar un modelo preciso.
- [Error] Registrar, dar un modelo corto, volver a enseñar con 1–2 intentos guiados, luego volver a sondear.
- Rotar el orden y la ubicación de los ítems.

Tacto 5M — Pasos y Estrategias de Enseñanza

Pasos de Enseñanza

Usar conjuntos de 3 ítems; reemplazar 1 con un nuevo objetivo una vez que otro se establezca.

Estrategias de Ayuda

Solo si es necesario después de la prueba inicial: verbal parcial, gesto mínimo, breve demora de tiempo.

Plan de Reforzamiento

Reforzamiento diferencial para respuestas rápidas y claras; desvanecer recompensas tangibles, mantener elogio específico.

Procedimientos de Corrección de Errores

"Ayuda corta + repetir" → no se puntúa; volver a presentar el ítem después de 1-2 respuestas correctas.

Estrategias de Mantenimiento y Generalización

Presentar los mismos ítems en diferentes colores/tamaños; alternar foto vs objeto real; probar en diferentes momentos del día.

Estrategias para Evocar Respuestas

Contraste funcional (control remoto al lado de un clip); novedad contextual (usar control remoto para encender algo rápidamente).

Ejemplos (3 contextos)

1

Sala de estar

control remoto, colador

2

Taller escolar

destornillador, cinta métrica

3

Oficina

almohadilla de tinta, unidad USB

Ejemplo y Manejo de Error

- ❏ Error: Dice "llave" por destornillador → Terapeuta: "Buen intento. Es un des... tornillador. Dilo conmigo: destornillador." Reforzar la corrección, volver a probar más tarde sin ayuda.

Notas Generales

Si la motivación disminuye, insertar 1 objetivo de alta preferencia cada 3 ensayos. Si la latencia de respuesta aumenta, reducir las distracciones y acortar el tiempo de espera (3-4s) antes de dar ayuda.

Tacto 6M — Expansión del Vocabulario en Contextos Visuales

Criterio de Maestría	Nombra 20 objetos distintos en diferentes arreglos.
Meta del Programa	Ampliar el vocabulario expresivo más allá de los estímulos iniciales, construyendo precisión y consistencia.
Estímulo Discriminativo (ED)	"¿Qué es este objeto?", "Dime el nombre," "Identifica esto por favor."
Comportamiento Objetivo	Producir la palabra correcta en 5 segundos.

Materiales Necesarios

Mezcla estímulos funcionales y menos comunes: clip de papel grande, escalera, linterna, micrófono de juguete, olla, carpeta, casco, regla, lámpara, borrador, botella de agua, trípode, mochila, bata de laboratorio, colador, tambor, taburete, bocina, batería, lupa.

Procedimiento de Enseñanza

- Presenta conjuntos de 4 objetos, variando su posición.
- En caso de errores: proporciona un modelo corto, luego vuelve a probar en un nuevo orden.
- En respuestas correctas independientes: entrega reforzamiento diferencial (elogio, acceso rápido al objeto/actividad).
- Introduce gradualmente nuevos objetos a medida que los anteriores se dominen.

Tacto 6M — Pasos y Estrategias de Enseñanza

Pasos de Enseñanza

- Enseñar conjuntos de forma aislada.
- Mezclar los conjuntos gradualmente.
- Aleatorizar en diferentes entornos (aula, pasillo, patio de juegos).

Estrategias de Instigación

Modelo verbal parcial → gesto → demora de 3 a 5 segundos.

Plan de Reforzamiento

Elogio social específico + acceso tangible breve (ej., manipular linterna por 5 segundos).

Procedimientos de Corrección de Errores

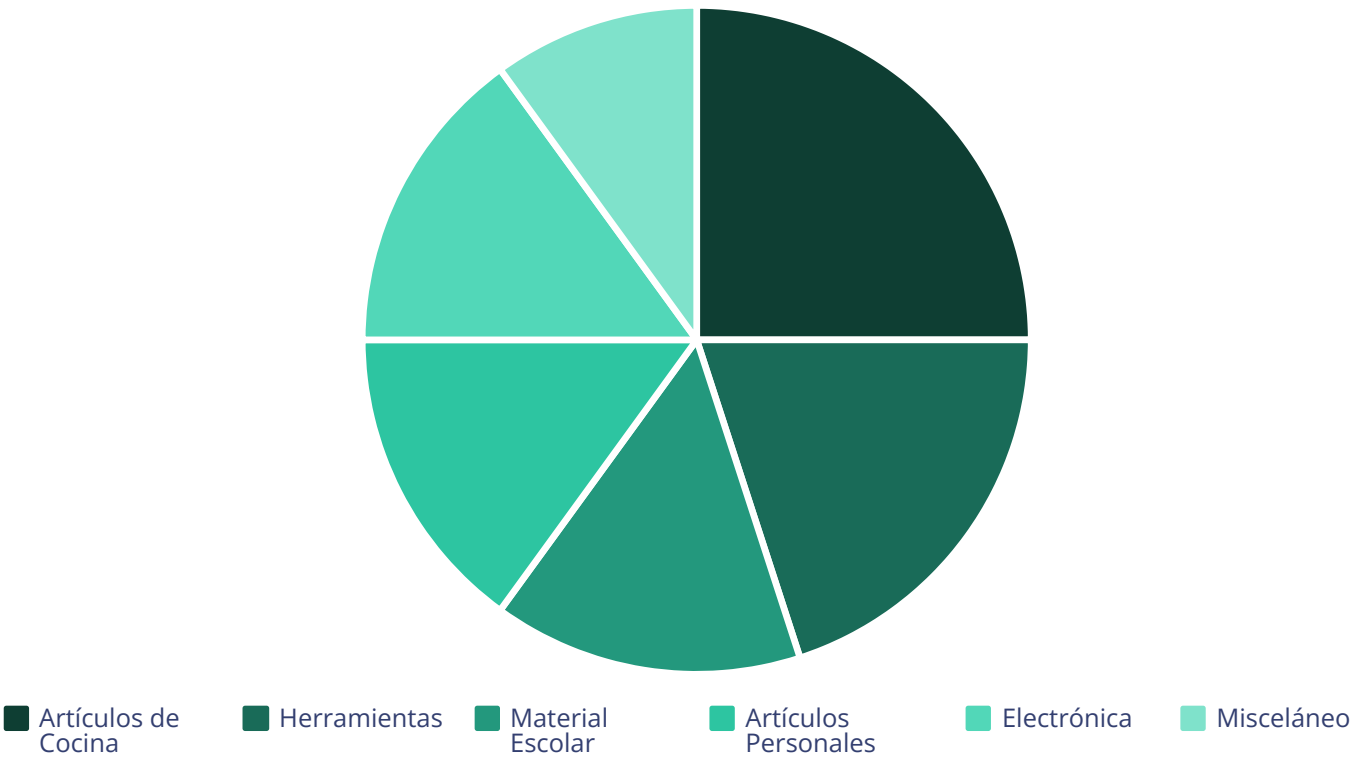
Modelo breve + repetición inmediata; volver a presentar después de un elemento más fácil.

Estrategias de Mantenimiento y Generalización

Solicitar el etiquetado de los mismos elementos en fotos, objetos reales y dibujos.

Ejemplo de Error

Dice "tenedor" por colador → Terapeuta: "Esto es un cola...dor. Dilo conmigo: colador."



Notas Generales

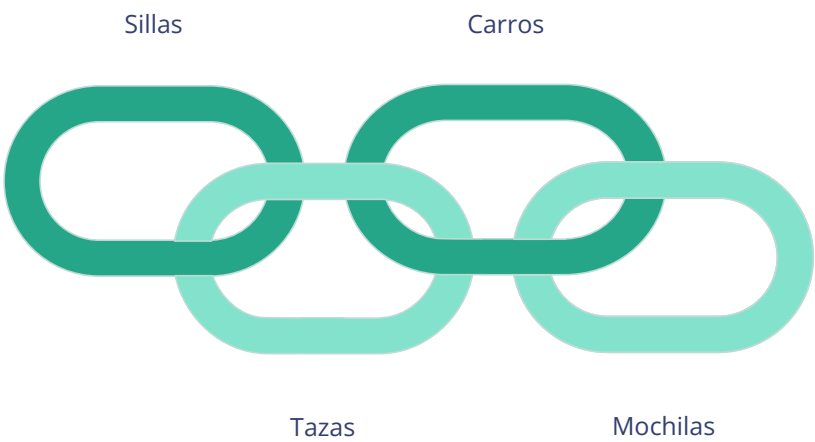
Evitar presentar demasiados elementos muy similares dentro del mismo conjunto; priorizar la variedad.

Tacto 7M — Generalizando Etiquetas a Través de Múltiples Ejemplares

Criterio de Dominio	Etiqueta correctamente 3 versiones diferentes de 40 elementos de vocabulario.
Meta del Programa	Asegurar que las respuestas verbales no estén ligadas a un solo ejemplar.
Estímulo Discriminativo (ED)	Ej., "¿Qué es esto?" al mostrar variaciones del mismo elemento.
Comportamiento Objetivo	Etiquetar correctamente cada variación.

Materiales Necesarios

Ej., 3 tipos de sillas, 3 tipos de carros, 3 estilos de tazas, 3 versiones de mochilas.



Procedimiento de Enseñanza

- Presentar 3 variaciones del mismo elemento (ej., carro real, foto de carro, carro de juguete).
- En caso de errores: proporcionar modelo verbal y reevaluar.
- Introducir nuevas categorías en cada ciclo.
- Rotar los estímulos aleatoriamente.

Tacto 7M — Pasos y Estrategias de Enseñanza

Pasos de Enseñanza

- Conjunto inicial de 4 categorías.
- Introducción gradual de nuevas categorías.
- Aleatorizar con conjuntos mixtos.
- Generalizar en contextos naturales (calle, escuela, hogar).

Estrategias de Ayuda

Modelo verbal completo → verbal parcial → retraso de 3-4s.

Plan de Reforzamiento

Reforzamiento diferencial para la independencia y la claridad; acceso rápido al objeto real cuando sea posible.

Ejemplo de Error

Señala un coche deportivo y dice "bicicleta" →
Terapeuta: "Esto es un **coche**. Dilo conmigo: coche."



Sillas

Silla de oficina, silla de comedor, sillón - todas etiquetadas como "silla"



Vasos

Vaso de plástico, taza de cerámica, vaso de vidrio - todos etiquetados como "vaso"



Mochilas

Mochila escolar, mochila de senderismo, mochila de moda - todas etiquetadas como "mochila"

Notas Generales

Si ocurren respuestas rígidas, use contrastes fuertes (vaso desechable vs. vaso de vidrio).

Tacto 8M — Etiquetado de Acciones y Movimientos Comunes

Criterio de Dominio	Etiqueta 12 acciones diferentes usando imágenes y demostraciones en vivo.
Meta del Programa	Ampliar el repertorio verbal para incluir verbos y movimientos cotidianos.
Estímulo Discriminativo (ED)	"¿Dime qué está pasando?", "¿Qué está haciendo?", "¿Qué estoy haciendo ahora?"
Conducta Objetivo	Etiqueta la acción en 5 segundos.

Materiales Necesarios

Ejemplos: saltar, abrazar, correr, soplar, barrer, escribir, dormir, escalar, cortar, abrir, bailar, beber.

Procedimiento de Enseñanza

- Presentar imágenes con acciones o realizarlas directamente.
- Reforzar respuestas espontáneas.
- Para errores, proporcionar un modelo corto y repetir la acción lentamente.
- Comenzar con acciones concretas, luego pasar a las abstractas.



Tacto 8M — Pasos y Estrategias de Enseñanza

Pasos de Enseñanza

- Identificar acciones en imágenes.
- Identificar acciones en vivo del terapeuta.
- Identificar acciones de compañeros.

Estrategias de Ayuda

Verbal completa → verbal parcial → demora de tiempo.

Plan de Reforzamiento

Elogio social + acceso breve a la acción (saltar juntos, bailar por 10 segundos).

Ejemplo de Error

Para la acción de barrer, dice "empujando" →

Terapeuta: "¡Casi! Esto es **barrer**. Dilo conmigo: barrer."

Notas Generales

Inserte acciones altamente motivadoras (bailar, correr) entre acciones neutrales para mantener el compromiso.



Acciones de Movimiento

correr, saltar, trepar, bailar



Acciones Sociales

abrazar, saludar con la mano, estrechar manos



Acciones con Herramientas

barrer, cortar, escribir, abrir



Acciones de Estado

dormir, beber, soplar, comer

Tacto 9M — Producción de Combinaciones Verbales de Dos Componentes

Criterio de Dominio	Producir al menos 45 combinaciones de sujeto+verbo o verbo+objeto.
Objetivo del Programa	Aumentar la complejidad del lenguaje introduciendo estructuras de oraciones cortas.
Estímulo Discriminativo (ED)	"¿Qué está haciendo la persona?", "Cuéntame sobre la imagen."
Conducta Objetivo	Producir enunciados de 2-3 palabras.

Materiales Necesarios

Ejemplos: niña leyendo un cómic, hombre regando plantas, bebé durmiendo en la cuna, perro corriendo en el parque, padre ajustándose el casco.

Procedimiento de Enseñanza

- Mostrar imágenes o videos cortos.
- Fomentar descripciones cortas ("niña leyendo").
- Reforzar las producciones espontáneas.
- En caso de errores, proporcionar el modelo completo y solicitar repetición.



Tacto 9M — Estrategias de Enseñanza

Estrategias de Ayuda

Modelo completo → modelo parcial → demora de tiempo.

Plan de Reforzamiento

Elogio social ("¡Buen trabajo, niña leyendo cómic!") + acceso rápido (hojear el cómic juntos).

Ejemplo de Error

Dice solo "lee" para "niña leyendo cómic" → Terapeuta: "Sí, ella **lee un cómic**. Dilo conmigo: lee cómic."

Notas Generales

Introducir oraciones con sujetos variados (animales, adultos, niños) para promover la flexibilidad y evitar respuestas memorizadas.



Sujetos Animales

"perro corriendo", "gato durmiendo", "pájaro volando"



Sujetos Adultos

"hombre cocinando", "mujer conduciendo", "maestra escribiendo"



Sujetos Niños

"niño jugando", "niña leyendo", "bebé gateando"

Tacto 10M — Amplia Expansión del Vocabulario Expresivo

Criterio de Maestría	Etiqueta 180 palabras (sustantivos, verbos, adjetivos).
Meta del Programa	Consolidar un amplio repertorio verbal para apoyar interacciones naturales.
Estímulo Discriminativo (ED)	Situaciones incidentales (libros, salidas, juegos, conversaciones).
Comportamiento Objetivo	Etiqueta espontáneamente objetos, acciones y descripciones sin instrucción directa.

Materiales Necesarios

Categorías diversificadas:

Objetos estufa, ascensor, tambor, teléfono, colador	Acciones barrer, pegar, conducir, soplar, pintar	Adjetivos áspero, pesado, mojado, caliente, vacío
--	---	--

Procedimiento de Enseñanza

- Crear contextos donde el aprendiz se involucre naturalmente.
- Manipular el ambiente para evocar etiquetado espontáneo.
- Para la enseñanza inicial, usar inicios de oración como "Veo..." o "Encontré un..." alternando con modelos del terapeuta.
- Reforzar las emisiones espontáneas; para errores, proporcionar un modelo breve y repetir.
- Disminuir gradualmente las ayudas y el refuerzo tangible.

Tacto 10M — Pasos y Estrategias de Enseñanza

Pasos de Enseñanza

- Descripciones de objetos en libros y tarjetas ("Veo un avión").
- Etiquetar ítems durante actividades diarias ("Encontré una cuchara").
- Incluir adjetivos y atributos en oraciones cortas.
- Mantener un registro continuo de nuevas palabras en el repertorio del aprendiz.

Estrategias de Incitación

Modelo verbal breve, gesto sutil o demora de 3-4 segundos.

Plan de Reforzamiento

Elogio social + reforzamiento incidental (ej., después de decir "pelota", jugar con la pelota por 30 segundos).

Ejemplo de Error

Señala la estufa y dice "mesa" → Terapeuta: "Esto es una **estufa**. Di conmigo: estufa."

Notas Generales

Valorar las descripciones creativas o espontáneas, aunque estén incompletas, antes de modelar la respuesta correcta.



180

Total de Palabras

Objetivo mínimo de vocabulario para la maestría

60

Objetos

Sustantivos para ítems cotidianos

60

Acciones

Verbos para actividades comunes

60

Descriptores

Adjetivos para atributos

Tacto 11M — Identificación de color, forma y función de objetos

Criterio de Maestría	Etiquetar color, forma y función de 6 objetos diferentes a través de ensayos variados.
Meta del Programa	Promover descripciones más ricas y multifacéticas más allá del simple nombramiento.
Estímulo Discriminativo (ED)	"¿Qué color es?", "¿Qué forma tiene?", "¿Para qué se usa?"
Conducta Objetivo	Responder con precisión a cada característica, progresando hacia oraciones descriptivas cortas.
Habilidades Prerrequisito	Experiencia previa como oyente identificando color, forma y función.

Materiales Necesarios

Artículos comunes y manipulables: vaso de plástico, libro, caja, cuchara, sombrero, cepillo para el cabello.

Procedimiento de Enseñanza

- Presentar 2-3 objetos similares y alternar preguntas sobre color, forma y función.
- Si el aprendiz responde con 1 palabra, expandir a una frase corta ("Sí, vaso redondo verde para beber").
- En caso de errores, proporcionar el modelo correcto y solicitar repetición inmediata.
- Usar ensayos de transferencia (no puntuados) para promover la independencia.

Tacto 11M — Pasos y Estrategias de Enseñanza

Pasos de Enseñanza

- Etiquetado de color: el aprendiz dice "verde" → el terapeuta expande: "vaso verde."
- Etiquetado de forma: el aprendiz dice "cuadrado" → el terapeuta expande: "libro cuadrado."
- Etiquetado de función: el aprendiz dice "se usa para cortar" → el terapeuta expande: "la cuchara se usa para revolver."

Estrategias de Instigación

Modelo verbal completo → modelo parcial (primera sílaba) → retraso de 3–5 segundos.

Plan de Reforzamiento

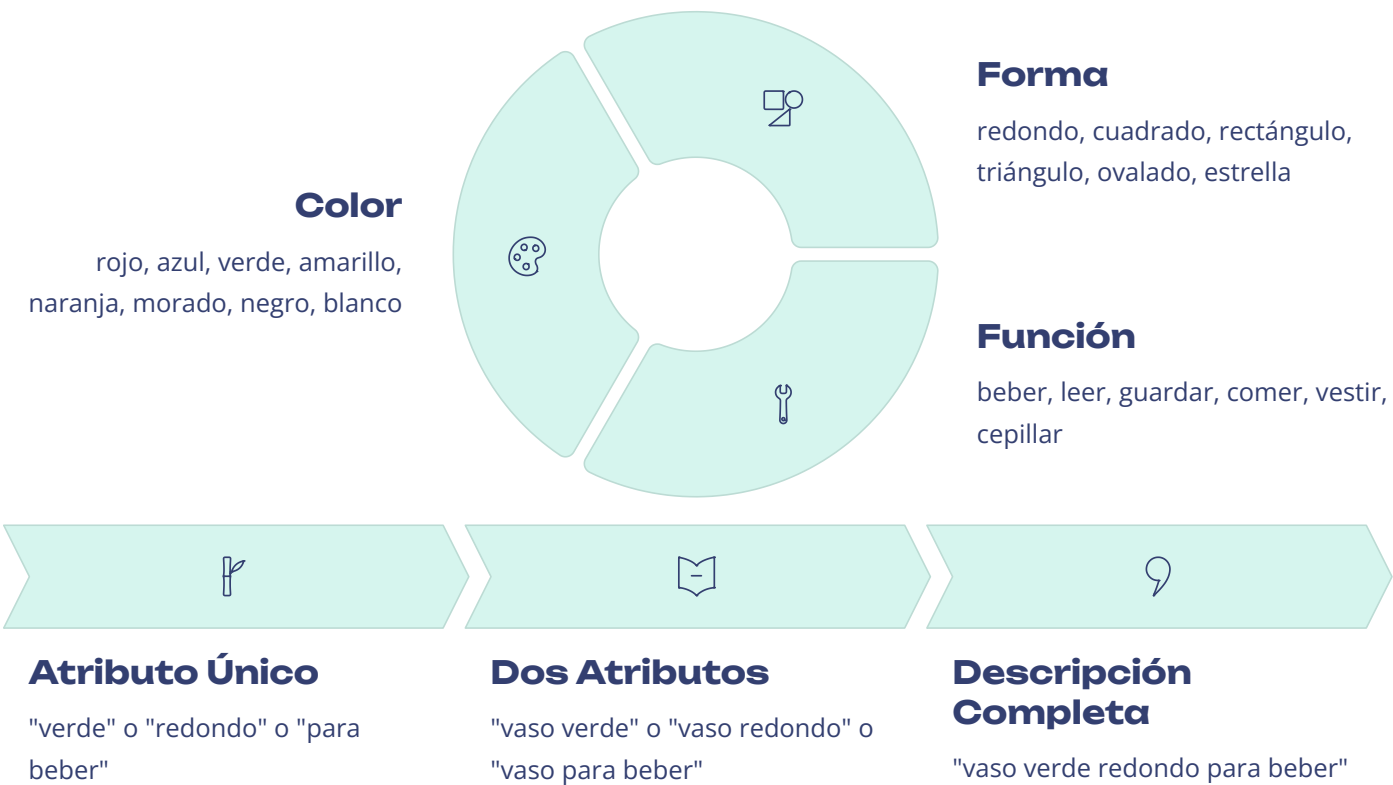
Alabanza específica ("¡Buen trabajo, libro cuadrado!") + acceso breve (abrir/hojear el libro).

Ejemplo de Error

Preguntado "¿De qué color es este sombrero?" → el aprendiz dice "para la cabeza" → Terapeuta: "Sí, esa es la función. El color es azul. Dilo conmigo: sombrero azul."

Notas Generales

Evitar un orden fijo (siempre color → forma → función). Aleatorizar las preguntas para desarrollar flexibilidad y atención.



Tacto 12M — Uso de Preposiciones y Pronombres en Diferentes Contextos

Criterio de Dominio	Identificar correctamente 5 preposiciones y 5 pronombres en situaciones naturales.
Meta del Programa	Expandir el repertorio verbal para incluir conceptos de ubicación, posesión y referencia a personas.
Estímulo Discriminativo (ED)	Preposiciones: "¿Dónde está el objeto?", "¿Dónde estás?" Pronombres: "¿De quién es esto?", "¿Quién lo está haciendo?"
Comportamiento Objetivo	Responder con la preposición o pronombre apropiado.

Materiales Necesarios

Objetos 3D y figuras sencillas: taza encima de la mesa, pelota debajo de la silla, muñeca detrás de la caja, mochila de Ana.

<div><h3>Preposiciones</h3><ul style="list-style-type: none">• en/sobre• debajo de• en/dentro de• detrás de• delante de/enfrente de</div>	<div><h3>Pronombres</h3><ul style="list-style-type: none">• él/ella• suyo/a• mío/a / tuyo/a• ellos/ellas• nosotros/as</div>
---	---

Procedimiento de Enseñanza

- Enseñar preposiciones a través de la manipulación de objetos (colocar ítems dentro, encima, detrás).
- Introducir pronombres en contextos sociales (quién está comiendo, quién está sosteniendo).
- En caso de errores: proporcionar modelo corto y repetición inmediata.

Tacto 12M — Pasos y Estrategias de Enseñanza

Pasos de Enseñanza

- Comenzar con pares simples (encima/debajo, él/ella).
- Progresar a pares más complejos (delante/detrás, mío/tuyo).
- Aleatorizar preposiciones y pronombres en diferentes contextos.

Estrategias de Ayuda

Gestos + indicaciones verbales parciales → agregar demora gradualmente.

Plan de Reforzamiento

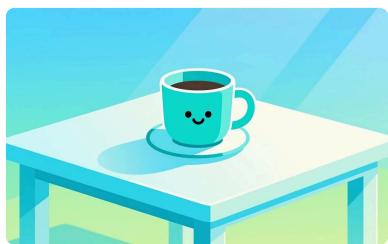
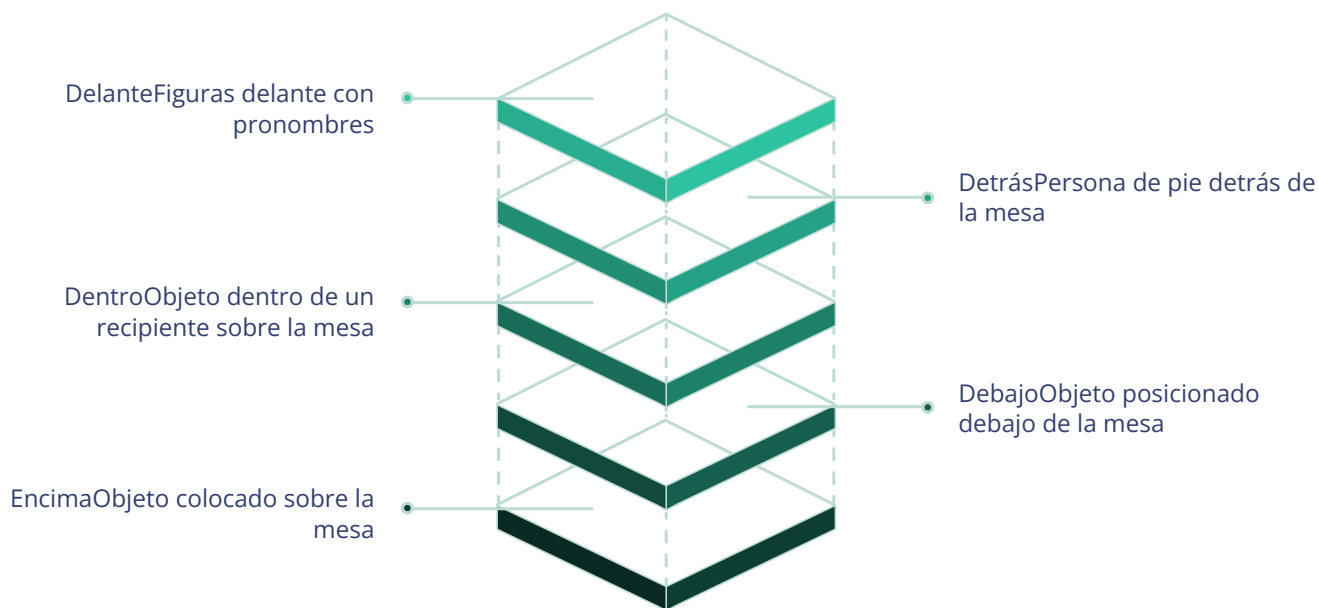
Elogio social inmediato ("¡Así es, encima!") + acceso al objeto manipulado.

Ejemplo de Error

P: "¿Dónde está la pelota?" → El aprendiz responde "en la silla" en lugar de "debajo de la silla". Terapeuta: "Mira, la pelota está **debajo** de la silla. Repítelo conmigo: debajo de la silla."

Notas Generales

Asegurar la exposición tanto en contextos 3D reales como en imágenes planas.



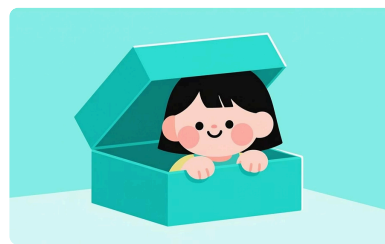
Encima

"La taza está **encima** de la mesa."



Debajo

"La pelota está **debajo** de la silla."



Detrás

"La muñeca está **detrás** de la caja."

Tacto 13M — Reconocimiento y Uso de Adjetivos y Adverbios

Criterio de Dominio	Etiquetar correctamente 6 adjetivos (excluyendo colores/formas) y 6 adverbios.
Objetivo del Programa	Enriquecer el lenguaje descriptivo, mejorando la calidad y el detalle de las expresiones verbales.
Estímulo Discriminativo (ED)	"¿Es esto...?", "¿Cómo lo está haciendo?", "¿Cómo es?"
Conducta Objetivo	Nombrar características y maneras de acción en 3 segundos.

Materiales Necesarios

Ejemplos: almohada suave, roca pesada, agua fría, pastel dulce, correr rápido, música lenta.

Adjetivos <ul style="list-style-type: none">• suave/duro• pesado/ligero• caliente/frío• mojado/seco• vacío/lleno• dulce/agrio	Adverbios <ul style="list-style-type: none">• rápidamente/lentamente• ruidosamente/silenciosamente• cuidadosamente/descuidadamente• felizmente/tristemente• fácilmente/difícilmente• suavemente/bruscamente
---	---

Procedimiento de Enseñanza

- Presentar pares contrastantes (ligero vs. pesado, rápido vs. lento).
- Para respuestas correctas: elogio social + expandir a una frase corta ("Sí, roca pesada").
- Para errores: proporcionar modelo + solicitar repetición.

Tacto 13M — Pasos y Estrategias de Enseñanza

Pasos de Enseñanza

- Enseñar pares contrastantes.
- Aleatorizar todos los pares aprendidos.
- Generalizar a nuevos contextos (correr despacio en el patio de juegos, música alta en clase).

Estrategias de Ayuda

Modelo completo → verbal parcial → gesto → demora de 3s.

Plan de Reforzamiento

Elogio específico + acceso breve a la acción (ej., correr rápido juntos).

Ejemplo de Error

Para "almohada suave", el aprendiz dice "grande." →
Terapeuta: "Esto es suave. Tócalo y di conmigo: suave."

Notas Generales

Evitar el entrenamiento solo con imágenes; incluir objetos reales y experiencias sensoriales.



Rápidamente

"El niño está corriendo rápidamente."



Lentamente

"La persona está caminando lentamente."



Suave

"La almohada es suave."



Dura

"La roca es dura."

Tacto 14M — Construcción de Oraciones Más Complejas con Múltiples Descriptores

Criterio de Dominio	Producir oraciones de 4 a 6 palabras al describir objetos.
Meta del Programa	Aumentar la complejidad sintáctica y la riqueza de las descripciones.
Estímulo Discriminativo (ED)	"¿Qué es esto?", "Dime la oración completa sobre el objeto."
Conducta Objetivo	Producir oraciones completas con sustantivos, adjetivos, cantidad, posesión o función.

Materiales Necesarios

Objetos multifacéticos: bloque grande amarillo, mochila roja de João, coche de juguete pequeño, caja azul pesada.

Procedimiento de Enseñanza

- Comenzar con frases de 2 palabras ("taza verde").
- Expandir gradualmente a oraciones de 4 a 6 palabras.
- Para respuestas correctas: aplicar reforzamiento diferencial.
- Para errores: proporcionar modelo completo + repetición inmediata.

Color + sustantivo

"taza verde"

Tamaño + color + sustantivo

"caja azul grande"

Cantidad + descriptores + sustantivo

"tres bloques grandes amarillos"

Poseción + descriptores

"mochila roja de João"

Oración más larga

"la mochila roja de João cayendo al suelo"

Tacto 14M — Estrategias de Enseñanza

Estrategias de Instigación

Modelo verbal parcial + gestos (señalar característica).

Plan de Reforzamiento

Reforzamiento social + manipulación breve del objeto.

Ejemplo de Error

El aprendiz solo dice "mochila". → Terapeuta: "¡Bien! Ahora di: La mochila roja de João."

Notas Generales

Aceptar variaciones creativas (ej., "bloque amarillo pesado") como parte del progreso natural; expandir gradualmente hacia una mayor complejidad.

Simple

"taza verde"

Moderado

"caja azul grande"

Complejo

"tres bloques amarillos grandes"

Avanzado

"La mochila roja de João cayendo al suelo"

Sustantivo Simple

Sustantivo + Adjetivo

Artículo + Sustantivo + Adjetivo

Oración Descriptiva Completa



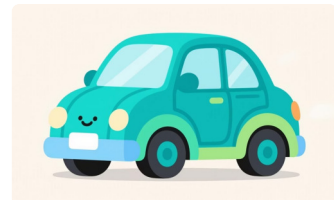
Cantidad + Tamaño + Color + Sustantivo

"Tres bloques amarillos grandes"



Posesión + Color + Sustantivo

"La mochila roja de João"



Tamaño + Sustantivo + Función

"Coche pequeño para jugar"

Tacto 15M — Consolidación Avanzada y Expansión del Vocabulario General

Criterio de Dominio	Alcanzar un repertorio consolidado de aproximadamente 900 palabras funcionales (sustantivos, verbos, adjetivos, adverbios).
Objetivo del Programa	Construir una base verbal amplia útil para la comunicación funcional y académica.
Estímulo Discriminativo (ED)	Situaciones interactivas naturales: "¿Qué está pasando aquí?", "¿Qué ves?"
Conducta Objetivo	Etiquetar espontáneamente objetos, acciones, descriptores y eventos en diversos contextos.

Materiales Necesarios

Diversas actividades y rutinas: lectura de libros, salidas, juegos de mesa, cocina, música, deportes.

Procedimiento de Enseñanza

- Crear oportunidades naturales para etiquetar.
- Registrar el vocabulario nuevo de forma sistemática.
- Reforzar las producciones espontáneas.
- Expandir hacia descripciones cada vez más complejas.



Tacto 15M — Pasos y Estrategias de Enseñanza

Pasos de Enseñanza

- Monitorear el crecimiento del vocabulario con registros semanales.
- Proponer desafíos de descripción en nuevos contextos.
- Variar los entornos y los interlocutores.

Estrategias de Apoyo

Modelo verbal breve o clave contextual, desvanecido progresivamente.

Plan de Reforzamiento

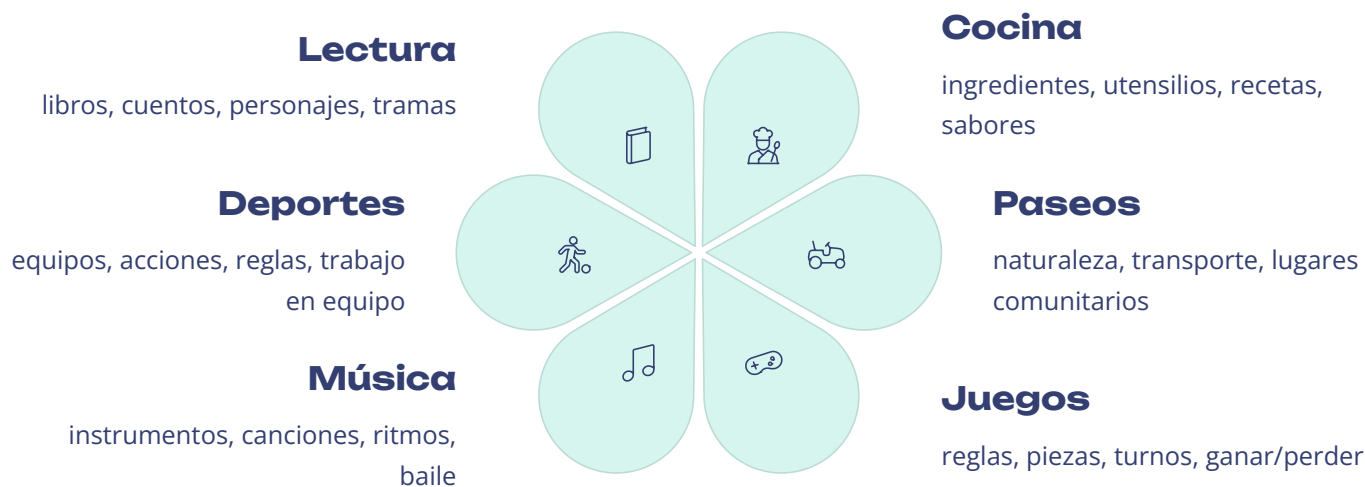
Reforzamiento social fuerte + acceso a actividades preferidas (ej., después de nombrar objetos en la cocina, participar en la cocción).

Ejemplo de Error

Aprendiz dice "comida" por "pastel." → Terapeuta: "Sí, es comida, pero el nombre específico es **pastel**. Dilo conmigo: pastel."

Notas Generales

Valorar no solo la cantidad de palabras, sino también la funcionalidad y la variación natural en diferentes entornos.



Pautas de Implementación del Programa



Progreso Secuencial

Avance a través de los módulos en orden, asegurando el dominio de cada uno antes de continuar. Algunos aprendices pueden progresar rápidamente a través de los módulos iniciales, mientras que otros requieren práctica extendida.



Recopilación de Datos

Mantenga registros sistemáticos del vocabulario dominado, patrones de error y generalización en diferentes entornos. Utilice estos datos para guiar las decisiones instruccionales y el ritmo.



Organización del Entorno

Estructure el ambiente de aprendizaje para maximizar las oportunidades de tacto espontáneo. Rote los materiales regularmente para mantener la novedad y el interés.

Consistencia en Diferentes Entornos

Asegúrese de que todos los compañeros de comunicación (terapeutas, maestros, miembros de la familia) utilicen estrategias consistentes de incitación y reforzamiento. Comparta las listas de vocabulario entre los entornos para promover la generalización.

Individualización

Adapte el programa para que coincida con los intereses, fortalezas y desafíos del aprendiz. Seleccione vocabulario que sea funcional y motivador para la vida diaria del aprendiz individual.

Solución de Problemas Comunes

Dependencia de las Indicaciones

"Si el aprendiz se vuelve dependiente de las indicaciones, aumente el tiempo de espera antes de brindar ayuda y refuerce cualquier intento independiente, incluso si es imperfecto."

Generalización Limitada

"Cuando el vocabulario no se transfiere a nuevos entornos, practique sistemáticamente con materiales, personas y ambientes variados. Utilice múltiples ejemplares de cada concepto."

Desafíos de Motivación

"Para aprendices con motivación fluctuante, integre oportunidades de tactos dentro de actividades preferidas y utilice materiales de alto interés. Asocie elementos neutros con los preferidos."

Respuestas Mecanizadas

Si el aprendiz desarrolla respuestas guionizadas o mecanizadas, varíe el formato de la pregunta y el orden de presentación. Introduzca elementos novedosos regularmente y refuerce el lenguaje flexible y espontáneo.

Estancamiento en el Progreso

Cuando el progreso se estanca, revise módulos anteriores para fortalecer los fundamentos. Considere ajustar el programa de reforzamiento o introducir nuevos contextos para revitalizar el aprendizaje.



Indicadores de Éxito del Programa



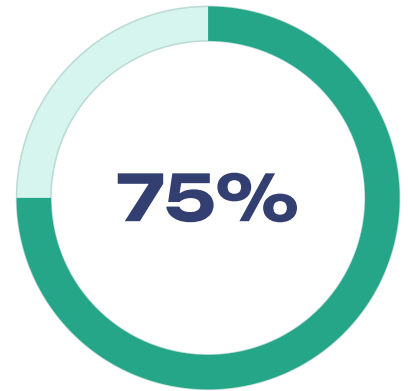
Uso Espontáneo

Porcentaje de oportunidades en las que el aprendiz **tacta** de forma independiente sin ayuda



Precisión

Porcentaje de etiquetas correctas cuando se le pide identificar elementos



Generalización

Porcentaje de vocabulario dominado usado correctamente en diferentes entornos

Indicadores Cualitativos



Comunicación Funcional

El aprendiz utiliza las habilidades de **tacto** para comunicar necesidades, compartir intereses y participar en interacciones sociales



Combinaciones Novedosas

El aprendiz crea nuevas combinaciones de palabras no enseñadas directamente, mostrando creatividad lingüística



Disminución de Ayudas

El aprendiz requiere una ayuda mínima en diferentes entornos y con diferentes compañeros de comunicación

El objetivo final de este programa es desarrollar un repertorio de **tactos** robusto que apoye la comunicación funcional, el aprendizaje académico y la interacción social. El éxito se mide no solo por el tamaño del vocabulario, sino por la capacidad del aprendiz para usar el lenguaje de manera espontánea y significativa en la vida diaria.