



VP-MTS

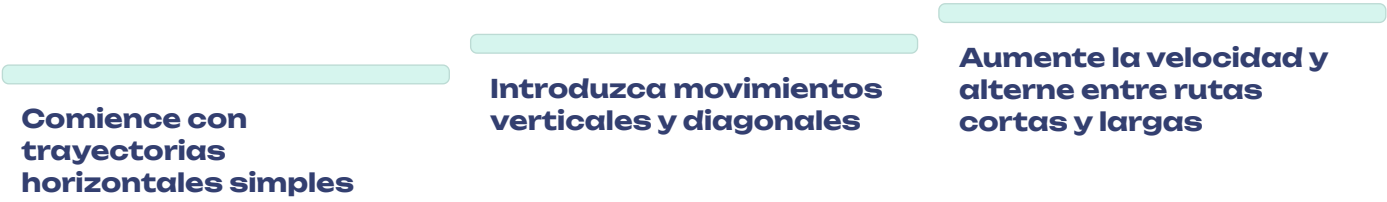
Kit práctico para enseñar
habilidades del **VB-MAPP** a
niños autistas.

VP/MTS 1 – Seguimiento de Objetos en Movimiento con la Mirada

Criterio de Maestría	El aprendiz sigue un estímulo en movimiento con la mirada durante varios segundos, de forma consistente a lo largo de múltiples ensayos.
Objetivo del Programa	Fortalecer la coordinación ojo-entorno, expandiendo las habilidades de seguimiento visual y atención conjunta en contextos sociales y académicos.
Estímulo Discriminativo (ED)	“¡Mira esto!” mientras se mueve el objeto.
Conducta Objetivo	El niño sigue visualmente la trayectoria del estímulo en movimiento.
Habilidades Prerrequisito	Responde a su propio nombre y es capaz de establecer contacto visual brevemente.

Procedimiento de Enseñanza

- Colóquese frente al aprendiz.
- Utilice un objeto visualmente llamativo (por ejemplo, una linterna pequeña, una pelota transparente con brillantina, un coche de juguete de cuerda).
- Mueva el objeto en diferentes direcciones, haciendo una breve pausa.
- Observe si el aprendiz sigue el movimiento con la mirada.



Información Adicional

Materiales Necesarios	Objetos visuales dinámicos: burbujas, molinete de mano, puntero láser (con supervisión).
Estrategias de Aviso	Gestual: señalar en la dirección del movimiento. Verbal: “¡Mira el avión subiendo!” Físico: ajustar suavemente la posición de la cabeza si es necesario.
Plan de Reforzamiento	Reforzadores variados: elogio social, acceso breve a un juguete con sonido o permiso para soplar burbujas.
Corrección de Errores	Si el niño desvía la mirada, detenga el objeto, toque suavemente el hombro y repita la instrucción en un tono entusiasta.
Notas Generales	Si el aprendiz muestra frustración al no poder mantener la mirada, reduzca la velocidad o utilice movimientos más predecibles antes de progresar.

VP/MTS 2 – Uso del Agarre de Pinza para Objetos Pequeños

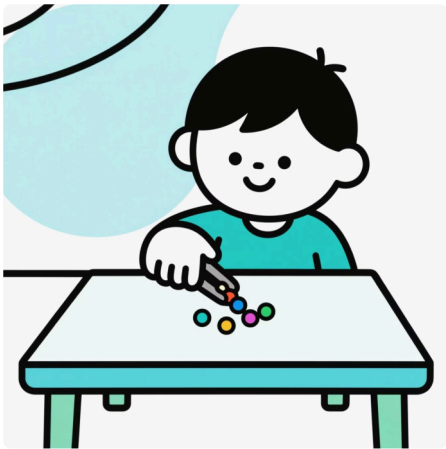
Criterio de Maestría	El aprendiz utiliza el pulgar y el dedo índice (con apoyo del dedo medio si es necesario) para recoger objetos pequeños de diversas formas.
Meta del Programa	Fortalecer la coordinación motora fina, esencial para la escritura, el uso de utensilios y las habilidades de la vida diaria.
Estímulo Discriminativo (ED)	"Levanta esto."
Conducta Objetivo	El niño utiliza un agarre de pinza para sujetar el objeto.

Procedimiento de Enseñanza

- Proporcione objetos pequeños seguros (por ejemplo, tapas de botellas, bolitas de plastilina, cuentas de plástico grandes).
- Modele brevemente cómo agarrar.
- Fomente los intentos independientes.

Pasos de Enseñanza

1. Comience con objetos más grandes (por ejemplo, guijarros de gran tamaño).
2. Reduzca gradualmente el tamaño del objeto.
3. Alterne entre la mano derecha y la izquierda.



Materiales Necesarios	Elementos con texturas variadas: botones, trozos de velcro, pequeños animales de goma.
Estrategias de Ayuda	Apoyo mano sobre mano inicialmente. Verbal: "Usa solo estos dos dedos." Visual: muestre cómo sus compañeros sostienen los objetos.
Plan de Reforzamiento	Cada éxito otorga acceso a un "frasco sorpresa" con un pequeño juguete o una canción corta.
Procedimientos de Corrección de Errores	Si el niño usa toda la palma, el terapeuta dice: "Intenta solo con dos dedos", mientras proporciona apoyo físico parcial.
Notas Generales	Evite objetos excesivamente rígidos o pesados al principio para prevenir la fatiga y la pérdida de motivación.



Precisión

Desarrolla el control preciso necesario para manipular objetos pequeños



Preescritura

Construye las bases para el agarre del lápiz y las habilidades de escritura



Vida Diaria

Apoya la independencia en tareas como comer y vestirse

VP/MTS 3 – Mantener la Atención Visual a Estímulos Preferidos por una Duración Definida

Criterio de Dominio	El aprendiz mantiene la mirada en un estímulo preferido (libro, juguete o actividad basada en luces) por un período continuo sin distracción.
Meta del Programa	Extender el período de atención, crítico para el aprendizaje académico y las interacciones sociales sostenidas.
Estímulo Discriminativo (ED)	"Mira esto por un momento."
Conducta Objetivo	El niño mantiene la atención visual por la duración especificada.

Procedimiento de Enseñanza

- Seleccionar un material altamente motivador.
- Presentarlo directamente frente al aprendiz y orientar su mirada.
- Cronometrar intervalos progresivamente más largos.



Materiales Necesarios	Libros ilustrados interactivos, juguetes con luces, aplicaciones visuales para tabletas.
Estrategias de Ayuda	Gestual: señalar el objeto. Verbal: "¡Mira cómo brilla!" Ambiental: atenuar distracciones cercanas.
Plan de Reforzamiento	Elogio inmediato y acceso al objeto después de mantener la atención.
Procedimientos de Corrección de Errores	Si el niño desvía la mirada antes del intervalo establecido, acortar la duración y reforzar incluso pequeños progresos.
Notas Generales	Distinguir la atención funcional de la fijación autoestimuladora (p. ej., mirar excesivamente un objeto de interés restringido). Rotar materiales para evitar comportamientos estereotipados.

VP/MTS 4 – Manipulación y Organización de Objetos en Conjuntos Pequeños

Criterio de Dominio	El aprendiz coloca objetos en contenedores, los apila o los organiza en soportes de forma independiente y organizada.
Objetivo del Programa	Desarrollar la coordinación motora, la organización espacial y las habilidades de secuenciación.
Estímulo Discriminativo (ED)	"Ponlo aquí / Haz la torre."
Conducta Objetivo	El niño coloca, apila u organiza correctamente los objetos.

Procedimiento de Enseñanza

- Usar encadenamiento hacia atrás (dejar la tarea casi completada para que el aprendiz pueda terminarla).
- Retirar el apoyo gradualmente hasta alcanzar la independencia.

Pasos de Enseñanza

1. Comenzar con una sola pieza.
2. Expandir a 3-4 elementos.
3. Introducir diferentes materiales (anillos, bloques, tazas).



Materiales Necesarios	Bloques de madera, anillos de plástico, cucharas con tazas.
Estrategias de Instigación	Gestual: señalar el lugar de colocación. Física: guiar la mano suavemente. Verbal: "¡Solo una más!"
Plan de Reforzamiento	Reforzamiento diferencial: acceso a juguetes de apilamiento o elogios específicos.
Procedimientos de Corrección de Errores	Si el niño coloca el bloque incorrectamente, reposicionarlo, modelar de nuevo e invitarlo a intentarlo una vez más.
Notas Generales	Variar las tareas (apilar, alinear, guardar) evita que la habilidad se limite a un solo tipo de material.

Apilamiento

Construir torres con bloques o tazas

Colocación

Poner objetos en contenedores o ubicaciones específicas

Organización

Organizar elementos en un orden o patrón específico

VP/MTS 5 – Emparejar Elementos Idénticos

Criterio de Dominio	El aprendiz identifica y empareja objetos o imágenes que son exactamente iguales.
Meta del Programa	Promover la discriminación visual fina y la atención al detalle, habilidades fundamentales para el aprendizaje académico como la lectura y las matemáticas.
Estímulo Discriminativo (ED)	"Encuentra el que es igual."
Conducta Objetivo	El niño agrupa correctamente los pares idénticos.

Procedimiento de Enseñanza

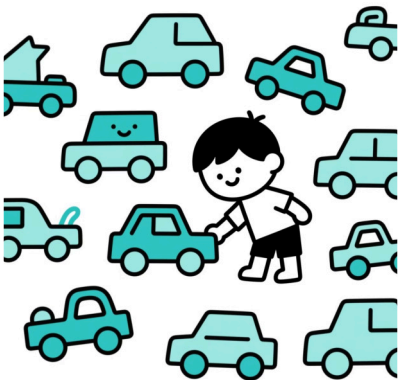
- Presentar un elemento al aprendiz.
- Ofrecer dos o más opciones en la mesa.
- Instruir al aprendiz para que coloque el elemento junto a su pareja idéntica.



Materiales Necesarios	Tarjetas con imágenes de animales, piezas de juego de memoria, objetos pequeños de uso diario (cuchara de juguete, llave de juguete, mini cepillo).
Estrategias de Ayuda	Gestual: señalar la pareja correcta. Verbal: "¿Cuál es igual a este?" Física: guiar suavemente la mano durante las primeras pruebas.
Plan de Reforzamiento	Usar elogios sociales ("¡Excelente trabajo, encontraste la pareja!") y acceso a una actividad preferida breve.
Procedimientos de Corrección de Errores	Si el niño coloca el elemento incorrectamente, el terapeuta dice: "Ese no es igual, mira de nuevo", y ofrece otra prueba con mínima ayuda.
Notas Generales	Para aprendices con dificultad para notar detalles, variar el tamaño, el color y la posición del elemento antes de aumentar la complejidad.

VP/MTS 6 – Emparejar Imágenes u Objetos Idénticos en Disposiciones Aleatorias

Criterio de Dominio	El aprendiz localiza y empareja correctamente estímulos idénticos dentro de una disposición no estructurada de múltiples elementos.
Objetivo del Programa	Fortalecer la discriminación visual, el enfoque atencional y la capacidad de manejar entornos menos predecibles.
Estímulo Discriminativo (ED)	"Encuentra el que es igual."
Conducta Objetivo	El niño identifica y empareja estímulos idénticos incluso cuando están colocados de forma irregular.



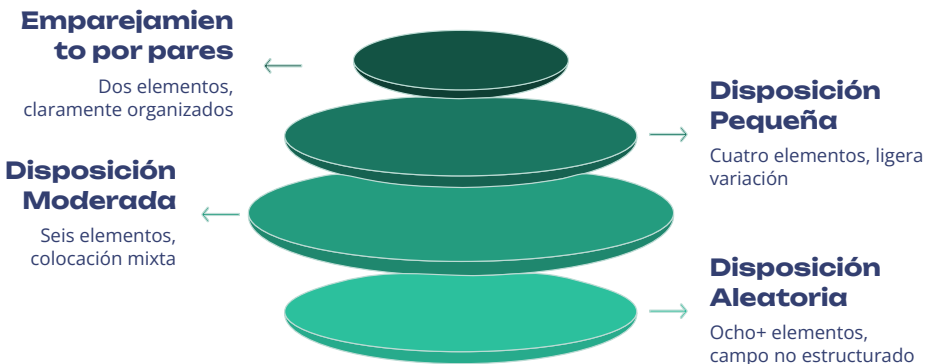
Procedimiento de Enseñanza

- Organice los elementos en una disposición desorganizada.
- Proporcione un elemento modelo e instruya al aprendiz para que encuentre su pareja.
- Aumente gradualmente el número de estímulos presentados.

Pasos de Enseñanza

1. Comience con 3 opciones.
2. Aumente a 6.
3. Progrese a disposiciones más grandes y variadas.

Materiales Necesarios	Tarjetas de imágenes de frutas, vehículos en miniatura, bloques idénticos de colores.
Estrategias de Prompting	Gestual: señalando sutilmente el grupo correcto. Verbal: "¿Mira con atención, cuál es exactamente igual?" Físico: guiar la mano solo en los intentos iniciales.
Plan de Reforzamiento	Reforzamiento inmediato con elogios ("¡Lo encontraste rápido!") o unos segundos de acceso a una actividad preferida.
Procedimientos de Corrección de Errores	Si el niño selecciona incorrectamente, el terapeuta modela la comparación correcta: "Mira, esta es la misma imagen. ¿Ves los detalles?" y le da otra oportunidad.
Notas Generales	Evite disposiciones excesivamente grandes al principio para reducir la sobrecarga cognitiva. Los aumentos graduales previenen la frustración.



VP/MTS 7 – Clasificación de Ítems por Color o Forma

Criterio de Dominio	El aprendiz organiza los materiales según el color o la forma.
Meta del Programa	Desarrollar habilidades básicas de categorización, fundamentales para la lectura temprana y las matemáticas.
Estímulo Discriminativo (ED)	"Pon cada uno con el mismo color."
Conducta Objetivo	El niño clasifica objetos por color o forma.

Procedimiento de Enseñanza

- Presentar modelos visuales de colores o formas.
- Instruir al aprendiz a agrupar nuevos ítems según el criterio.
- Variar los contextos y aumentar gradualmente la cantidad.



Materiales Necesarios	Vasos de plástico de colores, piezas de LEGO clasificadas por forma, tarjetas de formas geométricas.
Estrategias de Ayuda	Gestual: señalar la pila correcta. Verbal: "¿Con cuál va este?" Visual: colocar una muestra en el grupo correcto como modelo.
Plan de Refuerzo	Proporcionar reforzadores basados en la elección, como dejar que el niño juegue con la categoría completada.
Procedimientos de Corrección de Errores	Si se clasifica incorrectamente, el terapeuta pregunta: "Mira bien el color, ¿es el mismo?" y permite la corrección.
Notas Generales	Para aprendices con dificultad para generalizar, variar los materiales (ropa, utensilios, juguetes).

VP/MTS 8 – Identificación de Coincidencias Exactas en Arreglos Complejos con Estímulos Similares

Criterio de Dominio	El aprendiz localiza pares idénticos en un arreglo más grande que contiene distractores con características similares.
Meta del Programa	Fortalecer la discriminación fina y la atención visual sostenida en contextos más desafiantes.
Estímulo Discriminativo (ED)	"Muéstrame el que es exactamente igual."
Conducta Objetivo	El niño identifica correctamente la coincidencia idéntica a pesar de distractores similares.

Procedimiento de Enseñanza

- Presentar un arreglo de 5 a 8 ítems, con al menos 3 estímulos similares.
- Proporcionar un ítem modelo.
- Pedir al aprendiz que encuentre el idéntico.

Pasos de Enseñanza

1. Comenzar con pocos distractores.
2. Aumentar gradualmente la cantidad y la similitud.
3. Progresar a arreglos complejos y densos.



Materiales Necesarios	Tarjetas de animales de la misma especie en diferentes posiciones, utensilios de cocina de colores similares, imágenes de vehículos con diferencias menores.
Estrategias de Ayuda	Gestual: indicar el área con la coincidencia correcta. Verbal: "¿Con cuál va este, mira los detalles, cuál es idéntico?" Modelado: demostrar la comparación con un ejemplo.
Plan de Reforzamiento	Proporcionar elogios y reforzamiento social, además de acceso breve a una actividad divertida (ej. presionar un timbre de juguete).
Procedimientos de Corrección de Errores	Si el niño elige un estímulo similar pero incorrecto, resaltar la diferencia: "Este está cerca, pero mira, este detalle coincide exactamente con el tuyo."
Notas Generales	Fomentar verbalizaciones sobre las diferencias ("Este tiene una cola larga, este no") para consolidar el aprendizaje.

Emparejamiento Exacto Encontrar el duplicado preciso entre opciones similares	Enfoque en Detalles Notar pequeñas diferencias entre ítems similares	Manejo de Distractores Mantener el enfoque a pesar de estímulos similares que compiten
---	--	--

VP/MTS 9 – Emparejamiento de Estímulos No Idénticos pero Relacionados

Criterio de Maestría	El aprendiz empareja estímulos que no son idénticos pero comparten características relevantes.
Objetivo del Programa	Desarrollar la discriminación relacional, importante para la comprensión de imágenes, conceptos y el razonamiento categórico.
Estímulo Discriminativo (ED)	"Encuentra el que es similar."
Conducta Objetivo	El niño empareja estímulos basándose en características compartidas (función, color, forma), incluso si no son idénticos.

Procedimiento de Enseñanza

- Presentar un elemento modelo.
- Proporcionar elementos adicionales con características compartidas.
- Instruir al aprendiz para que los empareje.



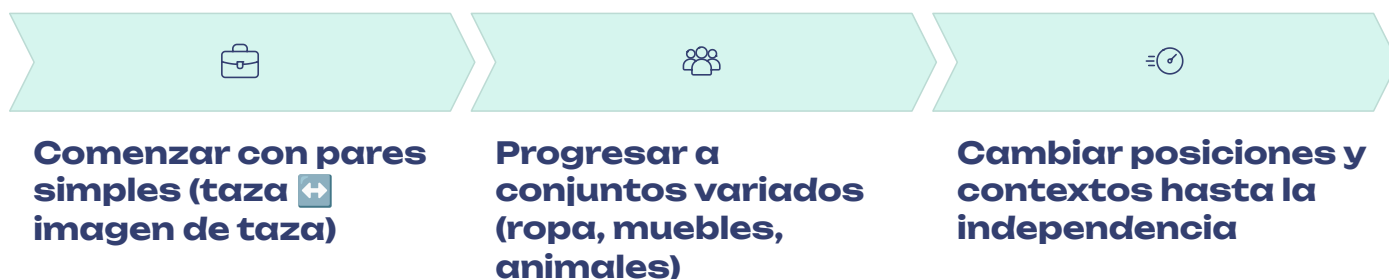
Materiales Necesarios	Cuchara y tenedor, autobús y camión, balón de fútbol y de baloncesto, chaqueta y camiseta.
Estrategias de Ayuda	Gestual: señalar un elemento similar. Verbal: "¿Cuál también se usa para comer?" Visual: resaltar la similitud (mismo color, misma función).
Plan de Reforzamiento	Elogio inmediato y oportunidad de jugar con el par emparejado.
Procedimientos de Corrección de Errores	Si el emparejamiento es incorrecto, el terapeuta pregunta: "¿Qué más usamos para comer? ¿Este también sirve?" y guía la corrección.
Notas Generales	Este programa expande el vocabulario funcional. Fomentar verbalizaciones cortas al emparejar ("La cuchara también es para comer").

VP/MTS 10 – Relacionar Objetos 3D con Imágenes 2D Correspondientes

Criterio de Dominio	El aprendiz asocia correctamente un objeto real con su imagen, y viceversa.
Meta del Programa	Promover la generalización a través de diferentes representaciones del mismo estímulo, esencial para la lectura y la comprensión del mundo real.
Estímulo Discriminativo (ED)	"Pon el objeto con la imagen que muestra lo mismo."
Conducta Objetivo	El niño empareja un objeto real con su imagen correspondiente.

Procedimiento de Enseñanza

- Proveer objetos concretos y tarjetas con imágenes correspondientes.
- Pedir al aprendiz que asocie 3D con 2D.
- Aumentar gradualmente el número de ítems y contextos.



Materiales Necesarios	Llave de juguete ↔ foto de llave, coche de juguete ↔ dibujo de coche, fruta real ↔ tarjeta ilustrada.
Estrategias de Prompting	Gestual: señalar la imagen que corresponde. Físico: guiar la mano para colocar el objeto sobre la imagen. Verbal: "¿Dónde está la imagen de este objeto?"
Plan de Reforzamiento	Permitir juego breve con el objeto o interacción con la imagen, más elogio social.
Procedimientos de Corrección de Errores	Si el emparejamiento es incorrecto, el terapeuta reposiciona el objeto cerca de la imagen correcta y solicita de nuevo con apoyo gestual.
Notas Generales	Expandir este programa a elementos funcionales cotidianos (utensilios, ropa, muebles) para preparar el uso práctico en entornos naturales.

VP/MTS 11 – Reproducción Espontánea de Acciones Grafomotoras Observadas

Criterio de Dominio	El aprendiz imita espontáneamente algún aspecto de una actividad grafomotora demostrada por otra persona.
Meta del Programa	Fortalecer la coordinación visomotora, apoyar el desarrollo de habilidades de escritura y dibujo, y fomentar el aprendizaje observacional y la copia en contextos sociales.
Estímulo Discriminativo (ED)	"Hazlo como yo."
Conducta Objetivo	El niño reproduce una acción grafomotora realizada por el modelo.

Procedimiento de Enseñanza

- El terapeuta hace una marca en el papel (línea, círculo, trazo de color).
- Indicar al aprendiz que reproduzca una marca similar.
- Proporcionar modelado físico si es necesario.

Pasos de Enseñanza

1. Comenzar con marcas simples (línea recta).
2. Avanzar a formas (círculos, cruces).
3. Progresar a patrones más complejos (zigzag, ondas).



Materiales Necesarios	Crayones gruesos, lápices triangulares, pinceles, hojas con plantillas simples.
Estrategias de Ayuda	Gestual: señalar la marca modelo. Verbal: "Intenta hacerlo como yo lo hice." Física: apoyo mano sobre mano inicialmente.
Plan de Reforzamiento	Elogio inmediato y comparación ("¡Mira, el tuyo se parece al mío!").
Procedimientos de Corrección de Errores	Si las marcas no coinciden, el terapeuta reposiciona el objeto cerca de la imagen correcta y lo indica nuevamente con apoyo gestual.
Notas Generales	Reconocer cualquier aproximación al principio, incluso si es imperfecta, para evitar el desaliento.

Líneas Simples

Trazos verticales, horizontales y diagonales

Formas Básicas

Círculos, cuadrados y cruces

Patrones Complejos

Zigzags, ondas y espirales

Formas Combinadas

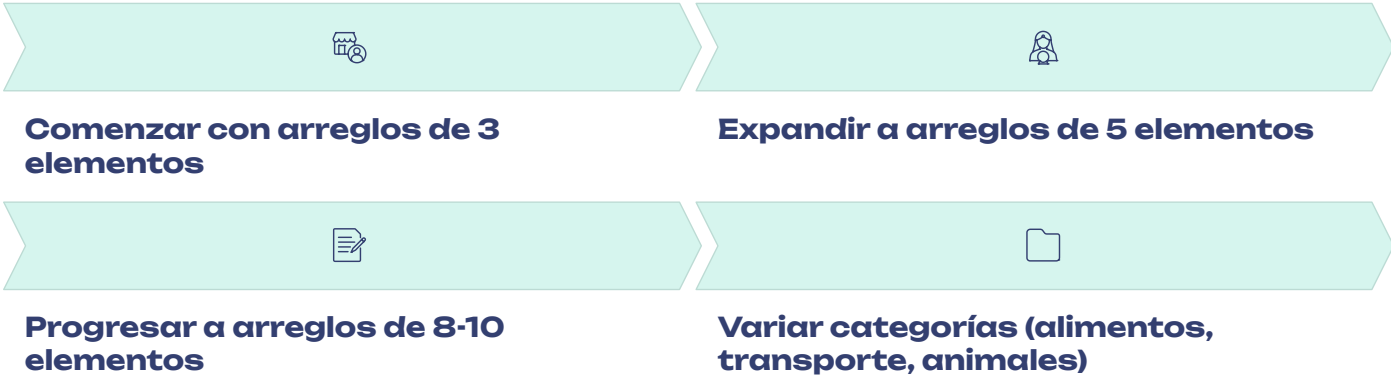
Dibujos simples que combinan múltiples elementos

VP/MTS 12 – Generalización de Respuestas Correctas Entre Estímulos No Idénticos en Arreglos Aleatorios

Criterio de Maestría	El aprendiz identifica similitudes relevantes entre diferentes estímulos, incluso cuando se presentan en un arreglo desorganizado.
Meta del Programa	Promover la flexibilidad cognitiva, la categorización y el razonamiento visual en contextos menos estructurados.
Estímulo Discriminativo (ED)	"Encuentra el que se parece."
Conducta Objetivo	El niño selecciona el elemento más similar al estímulo modelo, incluso si no es idéntico.

Procedimiento de Enseñanza

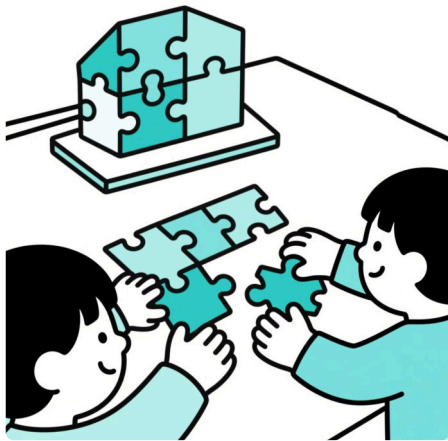
- Colocar los elementos en una disposición aleatoria.
- Proporcionar un estímulo modelo.
- Indicar al aprendiz que lo empareje con el más similar.



Materiales Necesarios	Ejemplos: manzana ↔ pera, autobús ↔ camión, camisa ↔ chaqueta.
Estrategias de Ayuda	Gestual: señalar sutilmente hacia la categoría correcta. Verbal: "¿Cuál de estos también usamos para vestir?" Visual: proporcionar señales iniciales (ej., color similar).
Plan de Reforzamiento	Elogios, reforzamiento social y acceso breve al elemento.
Procedimientos de Corrección de Errores	Si no coincide, el terapeuta pregunta: "¿Este también es para comer? ¿Cuál otro podría funcionar?" y le da otra oportunidad.
Notas Generales	Ayuda a reducir la rigidez cognitiva, especialmente para aprendices que solo se limitan a la coincidencia idéntica.

VP/MTS 13 – Completar Actividades Estructuradas con Materiales Manipulables

Criterio de Dominio	El aprendiz completa construcciones o rompecabezas organizando las piezas correctamente hasta lograr el modelo final.
Meta del Programa	Desarrollar habilidades de resolución de problemas, coordinación motora fina y atención secuencial.
Estímulo Discriminativo (ED)	"Termina la construcción."
Conducta Objetivo	El niño coloca las piezas correctamente, completando la actividad.



Procedimiento de Enseñanza

- Proporcionar un rompecabezas o torre parcialmente completados.
- Indicar al aprendiz que termine.
- Aumentar gradualmente el número de piezas requeridas.

Pasos de Enseñanza

1. Comenzar con 2 piezas restantes.
2. Progresar a 4, luego 6, hasta 8 o más.
3. Variar los modelos de construcción (bloques, formas, rompecabezas).

Materiales Necesarios	Bloques de construcción, rompecabezas simples, piezas de tablero geométrico.
Estrategias de Ayuda	Gestual: señalar dónde va la pieza. Verbal: "Mira dónde falta la pieza." Física: guiar la mano a la posición correcta.
Plan de Reforzamiento	Elogios, aplausos y acceso al juego terminado una vez finalizado.
Procedimientos de Corrección de Errores	Si se coloca incorrectamente, el terapeuta reposiciona la pieza e invita al aprendiz a intentarlo de nuevo con una ayuda más clara.
Notas Generales	Variar contextos (mesa, suelo, actividad grupal) para promover la generalización y evitar la restricción a un solo tipo de rompecabezas.

Rompecabezas

Encajar piezas en un marco para completar una imagen

Construcciones con Bloques

Construir estructuras según un modelo

Tableros de Patrones

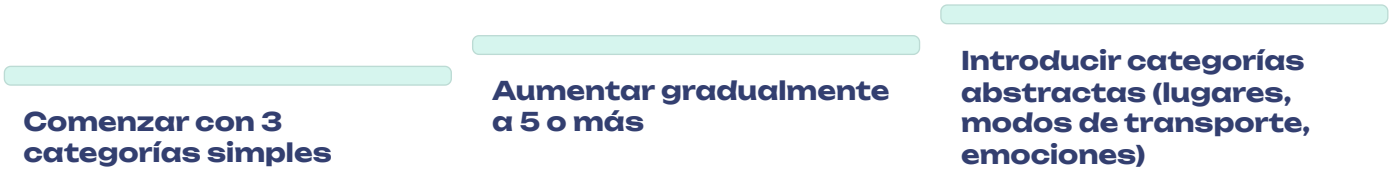
Colocar clavijas o formas para coincidir con una plantilla

VP/MTS 14 – Agrupación de Ítems en Categorías Conceptuales Sin un Modelo Visual

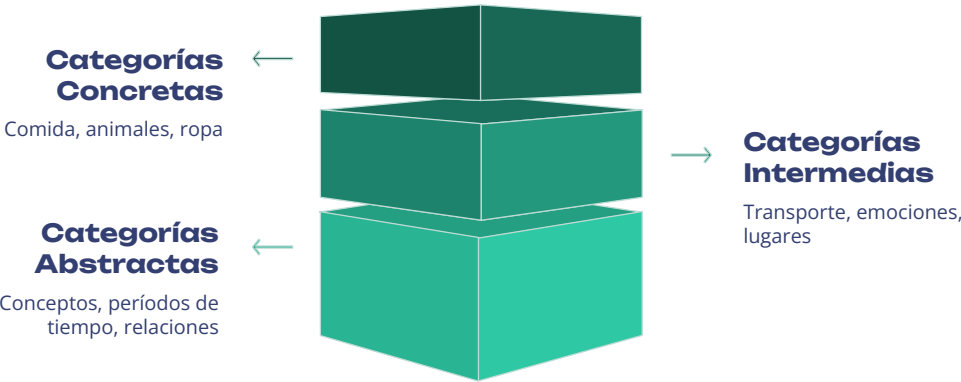
Criterio de Maestría	El aprendiz organiza diferentes ítems en las categorías correctas sin un modelo visual de referencia.
Objetivo del Programa	Estimular el razonamiento conceptual y expandir el vocabulario funcional.
Estímulo Discriminativo (ED)	"Pon cada uno en el grupo correcto."
Conducta Objetivo	El niño agrupa correctamente los ítems por categoría.

Procedimiento de Enseñanza

- Proveer tarjetas u objetos de diferentes categorías.
- Indicar al aprendiz que clasifique por categoría (ej., ropa, animales, muebles).
- Expandir gradualmente la variedad y complejidad de las categorías.



Materiales Necesarios	Tarjetas que representen comida, ropa, juguetes, lugares.
Estrategias de Indicación (Prompting)	Verbal: "¿Usamos esto para comer o para vestir?" Gestual: acercar el ítem a la categoría correcta. Física: guía manual solo en los primeros intentos.
Plan de Reforzamiento	Elogio social inmediato y oportunidad de jugar con el grupo completado.
Procedimientos de Corrección de Errores	Si se clasifica incorrectamente (ej., perro en "muebles"), el terapeuta corrige: "El perro no es un mueble, es un animal. ¿Dónde van los animales?"
Notas Generales	La introducción de categorías abstractas prepara a los aprendices para contenido académico formal.



VP/MTS 15 – Reconocimiento y Extensión de Patrones y Secuencias

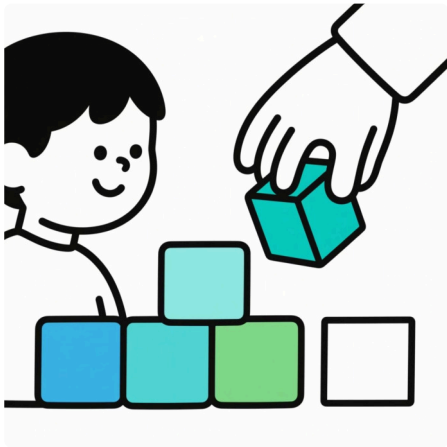
Criterio de Maestría	El aprendiz identifica un patrón dentro de una secuencia y la completa correctamente.
Meta del Programa	Mejorar el razonamiento lógico, el reconocimiento de la regularidad y la memoria de trabajo.
Estímulo Discriminativo (ED)	"¿Qué sigue en la secuencia?"
Conducta Objetivo	El niño completa correctamente la secuencia dada.

Procedimiento de Enseñanza

- Presentar un patrón simple (ej., pelota azul, pelota roja, pelota azul, _ _).
- Pedir al aprendiz que lo complete.
- Aumentar gradualmente la complejidad.

Pasos de Enseñanza

1. Comenzar con secuencias de 2 elementos.
2. Progresar a 3 y 4 elementos.
3. Introducir variaciones con formas y tamaños.



Materiales Necesarios	Tarjetas de colores, bloques de formas, juguetes basados en series.
Estrategias de Prompting (Ayuda)	Gestual: señalar el siguiente lugar en la secuencia. Verbal: "¿Cuál viene después del círculo?" Física: guiar la mano durante los intentos iniciales.
Plan de Reforzamiento	Elogio social inmediato y acceso a la secuencia completada como un juego.
Procedimientos de Corrección de Errores	Si se coloca incorrectamente, el terapeuta pregunta: "¿Qué se está repitiendo? ¿Cuál viene después?" y da otra oportunidad.
Notas Generales	Además de los patrones visuales, se pueden entrenar secuencias motoras (aplaudir, levantar brazos, pisotear).

Alternancia Simple (AB) Rojo-azul-rojo-azul	De Tres Elementos (ABC) Círculo-cuadrado-triángulo-círculo-cuadrado-triángulo	Patrones Complejos (AABB) Rojo-rojo-azul-azul-rojo-rojo-azul-azul

Progresión del Desarrollo de las Habilidades de Percepción Visual

Los programas VP/MTS siguen una secuencia de desarrollo que construye desde habilidades visuales básicas hasta operaciones cognitivas complejas. Comprender esta progresión ayuda a los profesionales a implementar los programas de manera efectiva.



Esta estructura jerárquica asegura que las habilidades fundamentales se establezcan antes de introducir tareas más complejas. Cada nivel se basa en habilidades previamente dominadas, creando un marco integral para el desarrollo de la percepción visual.

Implementación de Programas VP/MTS: Consideraciones Clave

Antes de iniciar la implementación, considere estos factores importantes:

Evaluación

Realice una evaluación exhaustiva de las habilidades actuales de percepción visual del aprendiz para determinar el punto de partida adecuado en la secuencia del programa.

Entorno

Cree un entorno libre de distracciones con iluminación y asientos adecuados para optimizar la atención visual y el rendimiento.

Materiales

Prepare una variedad de materiales de alta calidad, apropiados para la edad, que se alineen con los intereses y el nivel de desarrollo del aprendiz.

Recopilación de Datos

Establezca un sistema consistente para el seguimiento del progreso, incluyendo la frecuencia de respuestas correctas, los tipos de apoyos requeridos y la generalización en diferentes entornos.

Una implementación exitosa requiere una planificación cuidadosa, una aplicación consistente y una evaluación continua. Al abordar estas consideraciones clave, los profesionales pueden maximizar la efectividad de los programas VP/MTS y apoyar resultados óptimos de aprendizaje.

Adaptación de los Programas VP/MTS para Diferentes Perfiles de Aprendizaje

Los programas VP/MTS pueden modificarse para adaptarse a diversas necesidades de aprendizaje manteniendo sus objetivos fundamentales.

Para Estudiantes con Desafíos de Atención:

- Acortar las sesiones a 5-10 minutos inicialmente
- Utilizar materiales de alto contraste y visualmente sobresalientes
- Incorporar pausas de movimiento entre ensayos
- Extender gradualmente la duración a medida que la atención mejora

Para Estudiantes con Dificultades Motoras:

- Utilizar materiales más grandes y fáciles de manipular
- Proporcionar superficies estabilizadoras (alfombrillas antideslizantes)
- Considerar herramientas adaptativas si es necesario
- Permitir tiempo adicional para responder

Para Estudiantes con Desafíos de Procesamiento Visual:

- Reducir la complejidad visual inicialmente
- Aumentar el contraste entre los materiales
- Utilizar disposiciones consistentes y predecibles
- Introducir gradualmente campos visuales más complejos

Para Estudiantes Avanzados:

- Combinar múltiples programas en actividades integradas
- Introducir restricciones de tiempo para desarrollar la fluidez
- Crear actividades de generalización en entornos naturales
- Añadir componentes de razonamiento verbal

Las adaptaciones reflexivas aseguran que todos los estudiantes puedan acceder a los beneficios de los programas VP/MTS, independientemente de sus perfiles de aprendizaje individuales. Los principios fundamentales permanecen consistentes mientras que los detalles de implementación se personalizan para satisfacer necesidades específicas.

Integración de Habilidades VP/MTS en Rutinas Diarias

Para una máxima efectividad, las habilidades de percepción visual deben practicarse más allá de las sesiones de enseñanza estructuradas e incorporarse en las actividades cotidianas.

La Hora de Comer

- Clasificar los utensilios por tipo
- Emparejar recipientes de comida con sus tapas
- Seguir recetas visuales con imágenes
- Crear patrones con alimentos

Vestirse

- Emparejar calcetines
- Clasificar la ropa por color
- Identificar el frente/espalda de la ropa
- Secuenciar los pasos para vestirse con imágenes

Juego

- Búsqueda de objetos similares
- Juegos de memoria con objetos del hogar
- Construir patrones con bloques
- Clasificar juguetes durante la limpieza

Al integrar la práctica de la percepción visual en las rutinas diarias, los aprendices reciben más oportunidades para el desarrollo y la generalización de habilidades. Este enfoque también ayuda a los cuidadores a comprender cómo apoyar las habilidades de percepción visual durante todo el día, no solo durante las sesiones de enseñanza formales.

Seguimiento del Progreso en Programas de VP/MTS

La recopilación consistente de datos es esencial para monitorear el progreso y tomar decisiones informadas sobre los ajustes del programa.

Tipo de Dato	Método de Recolección	Frecuencia	Propósito
Precisión	Porcentaje de respuestas correctas	Cada sesión	Determinar el nivel de dominio
Independencia	Nivel de ayuda requerida	Cada sesión	Rastrear el progreso hacia la autonomía
Generalización	Desempeño en diferentes entornos/materiales	Semanal	Asegurar la transferencia de habilidades
Mantenimiento	Sondeos periódicos de habilidades dominadas	Mensual	Verificar la retención a lo largo del tiempo

Gráficos Visuales de Progreso

Cree representaciones visuales del progreso que el aprendiz pueda entender y celebrar.

Seguimiento Digital

Considere aplicaciones o herramientas digitales que optimicen la recopilación de datos y generen informes de progreso.

Comunicación en Equipo

Comparta los datos de manera consistente con todos los miembros del equipo para asegurar una implementación coordinada.

Un monitoreo efectivo del progreso permite a los profesionales tomar decisiones basadas en datos sobre cuándo avanzar a programas más complejos, cuándo proporcionar práctica adicional y cómo adaptar la instrucción para maximizar los resultados del aprendizaje.

Desafíos Comunes y Soluciones en la Implementación de Programas VP/MTS

Anticipar posibles obstáculos y tener estrategias listas puede ayudar a asegurar una implementación fluida del programa.

Desafío	Solución
El estudiante pierde interés rápidamente	Rotar materiales frecuentemente, incorporar intereses especiales, usar sesiones más cortas con mayor refuerzo.
Dificultad para hacer la transición entre programas	Crear períodos de superposición donde se practiquen tanto el programa dominado como el nuevo, cambiando gradualmente el énfasis.
Habilidades que no se generalizan al entorno natural	Practicar en múltiples entornos, variar los materiales, involucrar a compañeros y familiares en las oportunidades de práctica.
Regresión en habilidades previamente dominadas	Programar sesiones de mantenimiento regulares, integrar oportunidades de repaso en nuevos programas, crear recordatorios visuales.
Rendimiento inconsistente entre sesiones	Verificar variables ambientales (hora del día, hambre, fatiga), asegurar una implementación consistente, considerar factores médicos.

Al abordar proactivamente estos desafíos comunes, los profesionales pueden mantener el impulso en los programas VP/MTS y asegurar que los estudiantes sigan avanzando incluso cuando surjan dificultades.

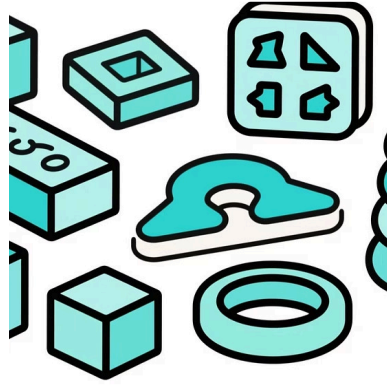
Materiales y Recursos para Programas VP/MTS

Contar con los materiales adecuados y disponibles es esencial para la implementación efectiva de los programas VP/MTS.



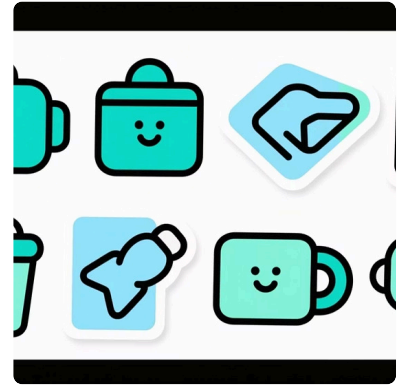
Tarjetas de Discriminación Visual

Juegos de tarjetas con imágenes idénticas y similares para actividades de emparejamiento.



Materiales Manipulables

Bloques, clasificadores de formas, juguetes apilables y rompecabezas para actividades de construcción.



Juegos de Objetos Reales

Artículos cotidianos con sus respectivas tarjetas de imágenes para el emparejamiento de 3D a 2D.

Recursos Adicionales:

- Herramientas de dibujo y escritura (crayones gruesos, lápices triangulares, pinceles)
- Contenedores para clasificar (recipientes de colores, bandejas con compartimentos)
- Temporizadores visuales para el seguimiento de la duración de la atención
- Hojas de registro de datos personalizadas para cada programa
- Sistemas de almacenamiento para mantener los materiales organizados y accesibles

Invertir en materiales duraderos y de alta calidad asegura que los programas VP/MTS puedan implementarse de manera consistente y efectiva a lo largo del tiempo. Muchos materiales pueden utilizarse en múltiples programas, convirtiéndolos en recursos rentables para un entrenamiento integral de la percepción visual.

El Papel del Refuerzo en los Programas VP/MTS

El refuerzo estratégico es crucial para mantener la motivación y construir asociaciones positivas con las actividades de percepción visual.

Principios del Refuerzo Efectivo:

- **Inmediatez:** Proporcione refuerzo inmediatamente después de la conducta objetivo
- **Especificidad:** Conecte claramente el refuerzo con la conducta exacta que se está reforzando
- **Variedad:** Utilice diferentes tipos de reforzadores para evitar la saciedad
- **Individualización:** Seleccione los reforzadores basándose en las preferencias del aprendiz
- **Desvanecimiento:** Reduzca gradualmente el refuerzo externo a medida que se desarrolla la motivación intrínseca



Tipos de Reforzadores:

- **Sociales:** Elogios, chocar los cinco, sonrisas
- **Basados en actividades:** Acceso breve a juegos o actividades preferidas
- **Tangibles:** Calcomanías, fichas, juguetes pequeños (usados con moderación)
- **Naturales:** La satisfacción de completar la tarea misma

Programas de Refuerzo

Comience con refuerzo continuo para nuevas habilidades, luego transicione gradualmente a programas intermitentes a medida que aumenta la competencia.

Evaluaciones de Preferencias

Realice evaluaciones regulares para identificar las preferencias actuales, ya que estas pueden cambiar con el tiempo.

Sistemas de Fichas

Para aprendices mayores, considere implementar economías de fichas que permitan el refuerzo demorado.

Las estrategias de refuerzo bien pensadas no solo aumentan la motivación, sino que también ayudan a construir asociaciones positivas con las actividades de aprendizaje, promoviendo el compromiso a largo plazo con las tareas de percepción visual.

Promoviendo la Generalización en Programas de VP/MTS

La generalización—la capacidad de aplicar habilidades aprendidas en diferentes entornos, materiales y personas—es esencial para resultados de aprendizaje significativos.

Variar Materiales

Utilizar diferentes objetos, imágenes y medios para la misma habilidad

Contextos Naturales

Integrar la práctica en actividades cotidianas



Cambiar Entornos

Practicar en diferentes lugares y ambientes

Múltiples Personas

Involucrar a diversos instructores, compañeros y miembros de la familia

Instrucciones Diferentes

Usar una redacción variada para la misma tarea

Estrategias para Mejorar la Generalización:

- **Programar la generalización** desde el principio, no como una idea tardía
- Enseñar explícitamente cómo la habilidad se aplica en diferentes contextos
- Introducir variaciones gradualmente mientras se mantiene el éxito
- Celebrar y reforzar las aplicaciones espontáneas de las habilidades
- Involucrar a los cuidadores en la identificación de oportunidades de generalización

Al planificar sistemáticamente la generalización, los profesionales se aseguran de que las habilidades de percepción visual se conviertan en herramientas funcionales que mejoren la vida diaria del aprendiz, en lugar de habilidades aisladas demostradas solo en sesiones de enseñanza estructuradas.

Conectando las Habilidades VP/MTS con el Aprendizaje Académico

Las habilidades de percepción visual forman la base de muchas capacidades académicas. Comprender estas conexiones ayuda a los profesionales a enfatizar las habilidades más relevantes para el éxito educativo.



Lectura

- Discriminación de letras/palabras (Programas 5, 6, 8)
- Seguimiento de izquierda a derecha (Programa 1)
- Correspondencia símbolo-significado (Programa 10)
- Atención visual al texto (Programa 3)



Matemáticas

- Reconocimiento de números (Programas 5, 6)
- Reconocimiento de patrones (Programa 15)
- Organización espacial (Programa 4)
- Agrupación y categorización (Programas 7, 14)



Escritura

- Formación de letras (Programa 11)
- Organización espacial en papel (Programa 4)
- Coordinación motora fina (Programa 2)
- Integración viso-motora (Programas 11, 13)

Al destacar estas conexiones, los profesionales pueden ayudar a educadores y padres a comprender la importancia de las habilidades de percepción visual y a crear intervenciones dirigidas que apoyen desafíos académicos específicos. Este enfoque asegura que los programas VP/MTS contribuyan significativamente al progreso educativo.

Herramientas Tecnológicas para Programas VP/MTS

Si bien los materiales tradicionales siguen siendo esenciales, la tecnología puede mejorar los programas VP/MTS al brindar oportunidades de práctica adicionales y formatos atractivos.

Beneficios de la Integración Tecnológica:

- Mayor participación a través de elementos interactivos
- Retroalimentación inmediata sobre el rendimiento
- Presentación consistente de estímulos
- Capacidad de seguimiento automático del progreso
- Opciones de personalización para necesidades individuales
- Funciones de accesibilidad para diversos estudiantes



Aplicaciones y Software

Juegos de discriminación visual, actividades de reconocimiento de patrones y rompecabezas digitales que se alinean con los objetivos de VP/MTS.

Pizarras Interactivas

Actividades grupales para emparejar, clasificar y completar patrones que permiten la interacción física con contenido digital.

Realidad Aumentada

Herramientas que combinan objetos físicos con elementos digitales para crear desafíos atractivos de percepción visual.

Herramientas de Recopilación de Datos

Sistemas digitales para el seguimiento del progreso, la generación de informes y el análisis de patrones de rendimiento.

Si bien la tecnología ofrece valiosos complementos a los programas VP/MTS, debe complementar, en lugar de reemplazar, las experiencias prácticas con materiales físicos. Un enfoque equilibrado garantiza que los estudiantes desarrollen la gama completa de habilidades de percepción visual necesarias para el funcionamiento en el mundo real.

Colaboración con las Familias en los Programas de VP/MTS

La participación familiar mejora significativamente la eficacia de los programas de VP/MTS al proporcionar oportunidades adicionales de práctica y promover la generalización en diferentes entornos.



Capacitación para Padres

Proporcionar demostraciones y práctica guiada para ayudar a los padres a implementar correctamente las actividades de VP/MTS en casa.



Materiales para el Hogar

Crear kits de actividades sencillos con instrucciones que las familias puedan usar para reforzar las habilidades de percepción visual.



Comunicación Regular

Establecer canales consistentes para compartir el progreso, los desafíos y las estrategias entre el hogar y los entornos terapéuticos.

Estrategias para una Colaboración Efectiva:

- Respetar las prioridades familiares y los contextos culturales al diseñar actividades en el hogar
- Comenzar con actividades breves y altamente estructuradas que puedan incorporarse fácilmente a las rutinas
- Proporcionar guías visuales y modelos en video de las técnicas
- Celebrar y reconocer los esfuerzos y contribuciones de la familia
- Ajustar las expectativas en función de la capacidad y los recursos familiares
- Crear oportunidades para que las familias compartan observaciones y conocimientos

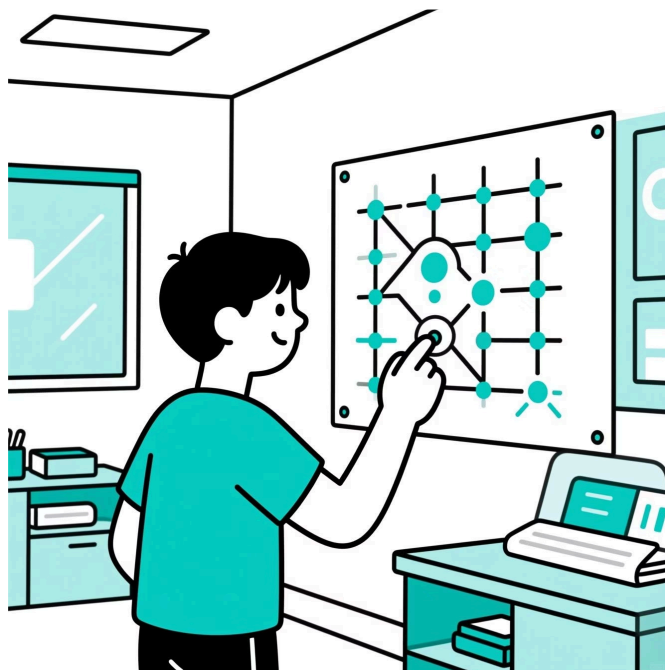
Cuando las familias son empoderadas como socias activas en los programas de VP/MTS, los estudiantes se benefician de un apoyo consistente en todos los entornos, acelerando el progreso y mejorando la aplicación significativa de las habilidades de percepción visual.

Programas VP/MTS para Aprendices Mayores

Aunque los programas VP/MTS se asocian a menudo con la intervención temprana, pueden adaptarse para aprendices mayores que continúan necesitando apoyo con las habilidades de percepción visual.

Adaptaciones Apropriadas para la Edad:

- Utilizar materiales que reflejen los intereses y experiencias de los aprendices mayores
- Conectar explícitamente las actividades con habilidades académicas y vocacionales
- Incorporar tecnología y herramientas digitales cuando sea posible
- Enfatizar el automonitoreo y la independencia
- Crear oportunidades para la colaboración entre pares



Aplicaciones Académicas

Enfocarse en las habilidades de percepción visual necesarias para lectura, matemáticas y ciencias avanzadas (interpretación de datos, diagramas, gráficos).

Relevancia Vocacional

Conectar las actividades de percepción visual con habilidades relacionadas con el trabajo, como organizar materiales, seguir instrucciones visuales y control de calidad.

Contexto de Habilidades para la Vida

Integrar la práctica en actividades funcionales como cocinar (siguiendo recetas visuales), comprar (encontrar artículos) y navegar (usando mapas).

Al adaptar los programas VP/MTS para respetar la dignidad e intereses de los aprendices mayores, los profesionales pueden abordar los desafíos persistentes de percepción visual mientras apoyan el desarrollo de la independencia y habilidades apropiadas para su edad.

Combinando VP/MTS con Otros Enfoques de Intervención

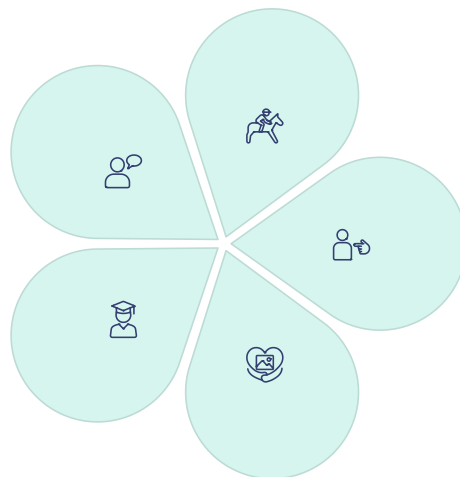
Los programas VP/MTS son más efectivos cuando se integran con enfoques de intervención complementarios que abordan áreas de habilidades relacionadas.

Terapia del Lenguaje

Combinar el emparejamiento visual con el desarrollo del vocabulario y la formación de conceptos

Instrucción Académica

Alinear las actividades de percepción visual con el contenido curricular y los objetivos de aprendizaje



Terapia Ocupacional

Integrar actividades de motricidad fina y procesamiento sensorial con tareas de percepción visual

Intervenciones Conductuales

Aplicar estrategias de refuerzo consistentes e instrucción sistemática en todos los dominios

Entrenamiento en Habilidades Sociales

Utilizar apoyos visuales para mejorar la comprensión de las señales e interacciones sociales

La planificación colaborativa entre diferentes especialistas asegura que los programas VP/MTS complementen otras intervenciones, creando un enfoque integral que aborda las necesidades del aprendiz de manera holística. Esta integración maximiza la eficiencia y promueve la generalización entre los dominios de habilidades.

Evaluación de la preparación para programas VP/MTS

Antes de implementar programas VP/MTS, es importante evaluar si el aprendiz posee las habilidades pre-requisito necesarias para el éxito.

Habilidad pre-requisito	Método de evaluación	Requisito mínimo
Atención visual básica	Observación de la respuesta a estímulos visuales	Mira brevemente los objetos presentados
Respuesta al nombre	Llamar por su nombre en tono neutral	Gira hacia la voz al menos ocasionalmente
Capacidad de sentarse	Tarea estructurada de sentarse	Permanece sentado con apoyo durante 1-2 minutos
Alcanzar y agarrar	Presentación de objetos motivadores	Intenta alcanzar los objetos deseados
Respuesta al refuerzo	Evaluación de preferencias	Muestra claras preferencias por ciertos ítems/actividades

Pre-enseñanza

Si los pre-requisitos están parcialmente presentes, la pre-enseñanza focalizada puede construir la base necesaria.

Puntos de entrada modificados

Las adaptaciones a los programas iniciales pueden acomodar a los aprendices con habilidades pre-requisito emergentes.

Reevaluación

La verificación regular de las habilidades pre-requisito asegura que el aprendiz se mantenga preparado para las demandas del programa actual.

Una evaluación exhaustiva de la preparación ayuda a asegurar que los aprendices comiencen los programas VP/MTS en el nivel apropiado, sentando las bases para un desarrollo de habilidades exitoso y experiencias de aprendizaje positivas.

Consideraciones Culturales en la Implementación de Programas VP/MTS

La sensibilidad cultural es esencial para una implementación efectiva de los programas VP/MTS en poblaciones diversas.

Consideraciones Culturales Clave:

- **Selección de Materiales:** Incluir imágenes culturalmente diversas y representativas en las actividades de emparejamiento
- **Objetos Familiares:** Utilizar elementos comunes en el entorno cultural del aprendiz
- **Idioma:** Incorporar términos clave en el idioma materno del aprendiz cuando sea apropiado
- **Prácticas Familiares:** Respetar las variaciones culturales en los estilos de juego, aprendizaje e interacción
- **Reforzamiento:** Considerar las normas culturales con respecto a los elogios y recompensas
- **Expectativas:** Comprender las perspectivas culturales sobre el desarrollo y los objetivos de aprendizaje



Humildad Cultural

Abordar las diferencias con curiosidad y respeto, reconociendo el valor de las perspectivas diversas.

Colaboración Familiar

Colaborar con las familias para asegurar que las actividades VP/MTS se alineen con los valores y prácticas culturales.

Aprendizaje Continuo

Ampliar continuamente el conocimiento cultural y adaptar las prácticas basándose en nuevas percepciones.

Una implementación culturalmente sensible mejora la relevancia y efectividad de los programas VP/MTS, asegurando que todos los aprendices tengan oportunidades equitativas para desarrollar habilidades de percepción visual en contextos significativos.

Fundamentos de Investigación de los Programas VP/MTS

Los programas VP/MTS se basan en investigaciones establecidas en múltiples disciplinas, lo que proporciona una base sólida para la práctica basada en la evidencia.

Psicología del Desarrollo

La investigación sobre las secuencias típicas del desarrollo visual-cognitivo informa la progresión del programa.

Ciencia del Comportamiento

Los principios de instrucción sistemática, refuerzo y toma de decisiones basada en datos guían la implementación.

Neurociencia Cognitiva

La comprensión de las vías neuronales involucradas en el procesamiento visual informa los enfoques de intervención.

Hallazgos Clave de Investigación que Apoyan los Programas VP/MTS:

- Las habilidades de percepción visual se desarrollan en una secuencia generalmente predecible a través de las culturas.
- La práctica estructurada con retroalimentación sistemática mejora las habilidades de discriminación visual.
- Las habilidades tempranas de percepción visual predicen el rendimiento académico posterior en lectura y matemáticas.
- La instrucción explícita en emparejamiento visual se transfiere a un mejor rendimiento en tareas relacionadas.
- La plasticidad neuronal permite una mejora significativa en el procesamiento visual con una intervención dirigida.

La investigación continua refina nuestra comprensión del desarrollo de la percepción visual y los enfoques de intervención efectivos, informando las actualizaciones y mejoras de los programas VP/MTS.

Futuras Direcciones en el Entrenamiento de la Percepción Visual

A medida que nuestra comprensión de la percepción visual continúa evolucionando, varias direcciones prometedoras están surgiendo para el desarrollo futuro de los programas VP/MTS.



Integración Tecnológica

Aplicaciones de realidad virtual y aumentada que crean entornos inmersivos de entrenamiento de la percepción visual



Enfoques Personalizados

Sistemas impulsados por IA que adaptan las actividades de percepción visual según los patrones de aprendizaje individuales



Aplicaciones de Neurociencia

Intervenciones informadas por una comprensión avanzada de las vías de procesamiento visual en el cerebro



Integración Multidisciplinar

Enfoques holísticos que conectan la percepción visual con otros dominios del desarrollo

A medida que estas innovaciones se desarrollan, los principios fundamentales de los programas VP/MTS seguirán siendo relevantes: instrucción sistemática, evaluación cuidadosa, enfoques individualizados y aplicación significativa de habilidades. Combinando prácticas establecidas con tecnologías emergentes y conocimientos de investigación, el entrenamiento de la percepción visual continuará evolucionando para satisfacer las necesidades de diversos aprendices.

El futuro del entrenamiento de la percepción visual reside en la integración reflexiva de prácticas basadas en evidencia con enfoques innovadores que expanden el acceso, mejoran el compromiso y optimizan los resultados para todos los aprendices.