

Programme de développement du répertoire d'écoute

Un guide complet pour développer des compétences d'écoute fondamentales à travers des interventions structurées et basées sur des preuves, conçues pour construire des compétences de langage réceptif, de l'attention de base au suivi d'instructions complexes.



Table des matières – Programme de développement du répertoire d'écoute

- Écoute 1M : Répondre à la voix et établir un contact visuel
- Écoute 2M : Reconnaître son propre nom dans divers contextes
- Écoute 3M : Différencier les personnes, les animaux et les objets préférés
- Écoute 4M : Suivre des commandes motrices simples
- Écoute 5M : Localiser et sélectionner des éléments dans de petites matrices
- Écoute 6M : Choisir des éléments dans des matrices plus grandes et non alignées
- Écoute 7M : Généraliser et distinguer des éléments en plusieurs versions
- Écoute 8M : Exécuter diverses actions motrices sur instruction
- Écoute 9M : Suivre des instructions à deux composants
- Écoute 10M : Identifier des objets dans des livres, des images et des environnements réels
- Écoute 11M : Reconnaître et sélectionner des éléments par couleur et forme
- Écoute 12M : Comprendre les prépositions et les pronoms dans les commandes
- Écoute 13M : Différencier les attributs relatifs (adjectifs et adverbes)
- Écoute 14M : Exécuter des séquences de trois actions consécutives
- Écoute 15M : Construire un vocabulaire réceptif étendu

Auditeur 1M : Répondre à la Voix et Établir un Contact Visuel

Critère de Maîtrise	L'apprenant s'oriente constamment vers la voix d'un adulte et établit un contact visuel lors d'au moins six essais consécutifs.
Objectif du Programme	Développer la capacité fondamentale à répondre aux signaux auditifs sociaux (nom, sons ludiques, appels) en orientant le regard vers l'interlocuteur, renforçant ainsi l'attention conjointe.
Stimulus Discriminatif (SD)	Indices verbaux comme "Regarde ici", appeler le nom de l'apprenant avec une intonation animée, ou des sons inattendus (sifflement, léger applaudissement).
Comportement Cible	L'apprenant établit un contact visuel avec l'adulte dans les 4 secondes suivant le signal auditif.

Procédure d'Enseignement

- Exploration**
Produire différents sons ambiants (applaudissements, claquements de doigts, vocalisations ludiques). Enregistrer les réactions spontanées.
- Essais Structurés**
Se placer devant l'apprenant, l'appeler par son nom ou faire un son ludique ; attendre une réponse. Renforcer immédiatement avec un sourire, l'accès à un jouet ou la continuation du jeu.
- Varier les Positions**
Émettre les signaux depuis différentes positions (derrière, sur le côté).
- Enseignement Incident**
Insérer des sons dans des activités agréables (par exemple, en jouant avec des voitures, dire "vroum" et observer si l'apprenant regarde).

Auditeur 1M : Stratégies d'Implémentation

Étapes d'Enseignement

- Commencer par des sons près du visage du thérapeute.
- Augmenter progressivement la distance de la source sonore.
- Introduire des sons naturellement pendant le jeu.
- Augmenter le nombre de réponses correctes consécutives.

Stratégies d'Aide (Prompting)

- **Physique** : Approcher un jouet du visage du thérapeute pour guider le regard.
- **Gestuelle** : Pointer son propre visage.
- **Estompage** : Réduire progressivement les aides jusqu'à l'apparition de réponses spontanées.

Plan de Renforcement

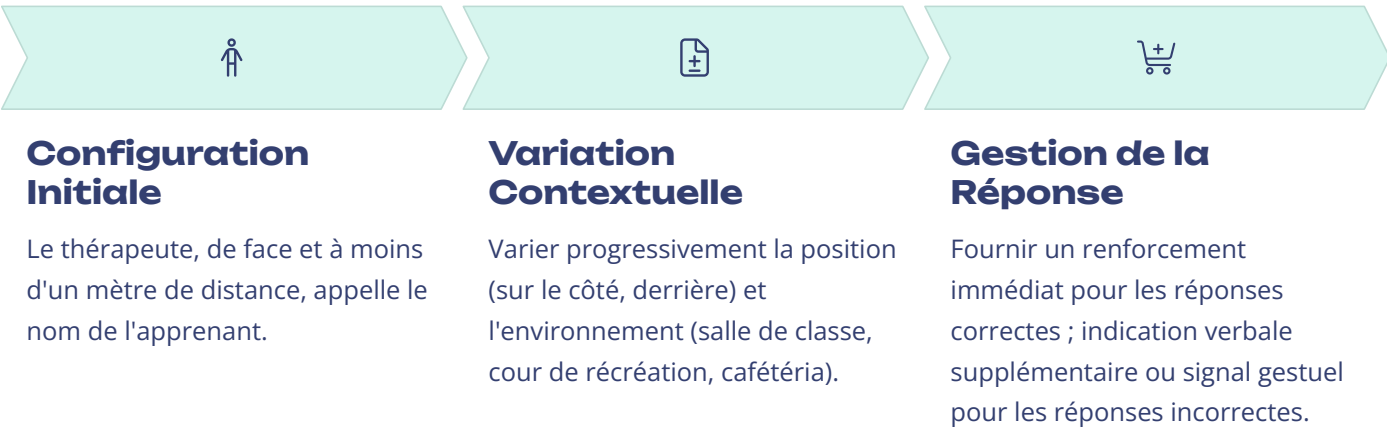
Les réponses spontanées reçoivent un renforcement plus intense (louanges exagérées, objet préféré). Les réponses aidées reçoivent un renforcement de moindre intensité.

- 📌 **Note Clinique** : Si une frustration survient en raison du manque de renforcement tangible, combiner le renforcement social (cinq hauts, célébration) avec l'accès à des objets préférés pour maintenir la motivation.

Écoute 2M : Reconnaître son Propre Nom dans Différents Contextes

Critère de Maîtrise	L'apprenant répond à son nom au moins six fois consécutives, quelle que soit la position de la personne qui l'appelle.
Objectif du Programme	Apprendre à l'apprenant à reconnaître son propre nom comme un signal d'attention sociale et à réagir en orientant son regard vers l'interlocuteur.
Stimulus Discriminatif (SD)	Appel clair et audible du nom de l'apprenant.
Comportement Cible	L'apprenant regarde vers l'interlocuteur dans les 3 secondes après avoir entendu son nom.

Procédure d'Enseignement



Auditeur 2M : Stratégies d'implémentation

Étapes d'enseignement


- Répondre au nom sans maintenir le regard.
- Augmenter la durée du regard à 2-3 secondes.
- Répondre même en présence de distractions environnementales.
- Généraliser à plusieurs personnes appelant le nom.

Stratégies d'aide

- **Physique** : Tenir un objet préféré près du visage en appelant.
- **Verbale** : Ajouter l'instruction "regarde-moi".
- **Gestuelle** : Pointer ses propres yeux.
- Diminuer progressivement les aides vers l'indépendance.

Plan de renforcement

Utiliser le renforcement différentiel : intensité plus élevée lorsque la réponse est indépendante, plus faible lorsqu'une aide est fournie.

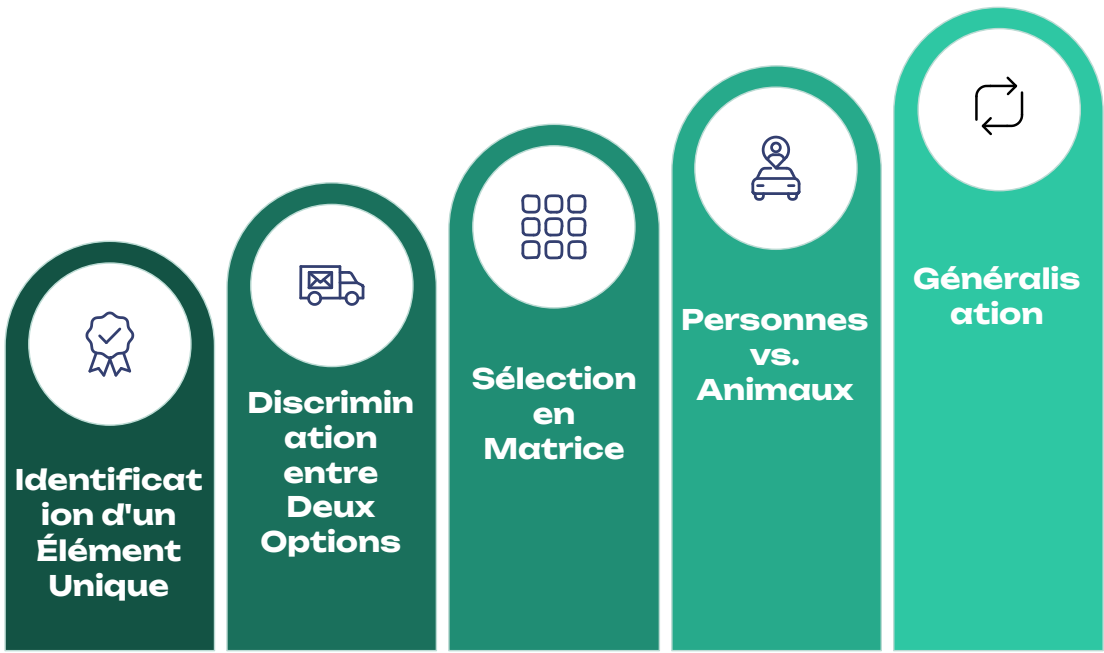
-  **Note Clinique** : Inclure les frères et sœurs, les pairs ou les membres de la famille dans l'entraînement pour étendre la généralisation dans des contextes sociaux.

Auditeur 3M : Différencier les personnes, les animaux et les objets préférés

Critère de Maîtrise	L'apprenant discrimine entre deux stimuli, identifiant des figures ou des objets pertinents (par exemple, père, chien en peluche, tasse préférée) à travers au moins six éléments distincts.
Objectif du Programme	Promouvoir la discrimination d'éléments familiers et fonctionnels dans les routines quotidiennes.
Stimulus Discriminatif (SD)	"Montre-moi [cible]" ou "Qui est [personne] ?"
Comportement Cible	L'apprenant pointe, touche ou regarde le stimulus demandé.

Matériel Nécessaire

- Photos des membres de la famille, animaux de compagnie.
- Objets quotidiens (brosse à dents, oreiller, bouteille d'eau, téléphone jouet).
- Éviter les stimuli visuels trop similaires lors des étapes initiales.



Auditeur 3M : Stratégies de Mise en Œuvre

Procédure d'Enseignement

- Présenter l'objectif uniquement pour l'enseignement initial.
- Introduire l'objectif + le distracteur et demander l'identification.
- Renforcer immédiatement les réponses correctes.
- En cas d'erreurs, modéliser la bonne réponse.

Étapes d'Enseignement

- Introduire un objectif à la fois.
- Ajouter progressivement des distracteurs jusqu'à des ensembles de 4 à 5.
- Randomiser les requêtes pour éviter les réponses mémorisées.

Stratégies d'Aide

- **Du moins au plus d'aide** : commencer par une aide minimale, ajouter si nécessaire.
- **Du plus au moins d'aide** : commencer par un soutien physique/gestuel complet, puis estomper.

Plan de Renforcement

Éloge spécifique (« Tu as trouvé Papa ! ») + renforcement tangible.

- 📌 **Note Clinique** : Incorporer des photos réelles et des objets 3D pour maximiser la pertinence et l'apprentissage fonctionnel.

Écoute 4M: Suivre des Commandes Motrices Simples

Critère de Maîtrise	L'apprenant exécute de manière indépendante au moins cinq actions motrices distinctes sans démonstration visuelle.
Objectif du Programme	Enseigner à l'apprenant à suivre des commandes verbales simples impliquant des mouvements corporels.
Stimulus Discriminatif (SD)	Exemples: "Penche-toi en avant", "Touche le sol", "Lève une jambe".
Comportement Cible	L'apprenant exécute l'action dans les 3 secondes suivant la commande.

Procédure d'Enseignement

- Commencer avec deux instructions différentes.
- Varier l'ordre tout au long des essais.
- Fournir un renforcement immédiat pour les réponses correctes.
- En cas d'erreurs, utiliser le modelage physique ou la démonstration.

Auditeur 4M : Stratégies de Mise en Œuvre

Étapes d'Enseignement


- Enseigner deux commandes à la fois.
- Introduire de nouvelles actions progressivement.
- Randomiser les commandes précédemment apprises.
- Généraliser à de plus grandes distances (jusqu'à 3 mètres).

Stratégies d'Aide

- Guidage physique total ou partiel.
- Modéliser en démontrant l'action.
- Diminuer progressivement le soutien.

Plan de Renforcement

Les réponses indépendantes obtiennent un renforcement plus fort (éloge enthousiaste + accès à un jouet). Les réponses avec aide reçoivent un renforcement minimal.

 **Note Clinique :** Varier l'intonation vocale pour s'assurer que l'apprenant réponde à l'instruction verbale elle-même, et non seulement aux schémas de ton.



Toucher le Sol

Se pencher en avant pour toucher le sol avec les mains



Bras en l'Air

Lever les deux bras au-dessus de la tête



S'asseoir

Passer d'une position debout à une position assise

Auditeur 5M : Localiser et Sélectionner des Éléments dans de Petits Arrangements

Critère de Maîtrise	L'apprenant sélectionne correctement les éléments demandés parmi des arrangements de quatre stimuli maximum, en utilisant au moins 18 objets ou images différents.
Objectif du Programme	Renforcer la discrimination réceptive et la compréhension du vocabulaire fonctionnel.
Stimulus Discriminatif (SD)	"Montre le [cible]," "Choisis le [objet] sur la table," "Touche le [élément demandé]."
Comportement Cible	L'apprenant pointe ou touche le stimulus correct dans un arrangement de 4 éléments.

Matériel Nécessaire

- Jouets simples (voiture, poupée, balle).
- Articles ménagers (cuillère, clé, tasse).
- Vêtements ou accessoires (chapeau, chaussure).

Listener 5M : Stratégies de Mise en Œuvre

Procédure d'Enseignement

- Commencer avec la cible + 1 distracteur.
- Augmenter progressivement à des matrices de 4 éléments.
- Donner des instructions claires.
- Renforcer les réponses correctes avec enthousiasme, avec accès à l'objet.
- Pour les erreurs, utiliser des essais de transfert (nouvelle tentative avec des incitations réduites).

Étapes de l'Enseignement

- Progresser des matrices plus petites aux plus grandes.
- Faire pivoter de nouveaux éléments tout en conservant ceux déjà maîtrisés.
- Randomiser l'ordre de présentation.

Stratégies d'Incitations

- **Gestuelle** : pointer subtilement vers la cible.
- **Physique** : guider la main de l'apprenant.
- Estomper les incitations avec un délai.

Plan de Renforcement

Combiner le renforcement social (« Bon travail, tu as trouvé la chaussure ! ») avec des éléments préférés.

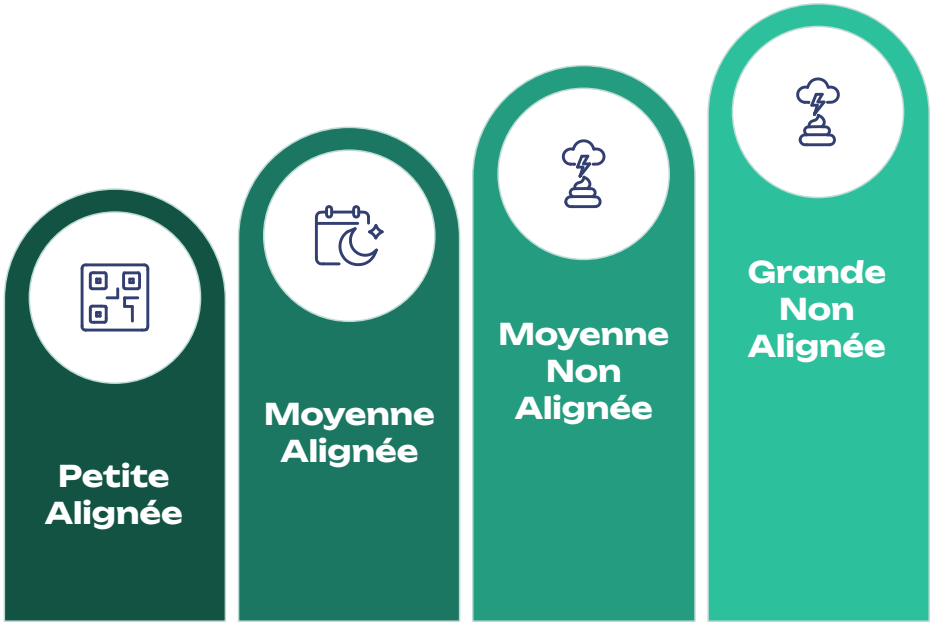
- ❏ **Note Clinique** : Permettre une brève exploration des matériaux avant les essais ; cela réduit les erreurs dues au manque de familiarité et augmente l'engagement.

Auditeur 6M : Sélection d'Éléments dans des Matrices Plus Grandes et Non Alignées

Critère de Maîtrise	L'apprenant sélectionne correctement les éléments demandés parmi des matrices irrégulières allant jusqu'à six stimuli, à travers au moins 36 objets distincts.
Objectif du Programme	Élargir les compétences de discrimination réceptive dans des ensembles plus complexes et moins structurés.
Stimulus Discriminatif (SD)	"Montre-moi le [élément]", "Trouve le [objet]."
Comportement Cible	L'apprenant pointe ou ramasse l'élément demandé dans une matrice non alignée.

Matériels Nécessaires

- Articles du quotidien (brosse à dents, tasse, clés).
- Variété de jouets.
- Ustensiles de cuisine et aliments.



Auditeur 6M : Stratégies de mise en œuvre

Procédure d'enseignement

- Commencer avec une matrice de 3 éléments.
- Augmenter progressivement jusqu'à une matrice de 6 éléments.
- Donner des instructions claires.
- Fournir un renforcement immédiat pour les réponses correctes.
- Pour les erreurs, utiliser des aides gestuelles ou physiques légères.

Étapes d'enseignement

- Commencer avec de petites matrices.
- Développer progressivement jusqu'à 6 éléments.
- Randomiser constamment les positions.
- Introduire de nouveaux éléments dans les ensembles après la maîtrise.

Stratégies de soutien

- **Gestuel** : indication subtile.
- **Physique** : guidage manuel léger.
- Estompage systématique des aides.

Plan de renforcement

Les réponses indépendantes obtiennent un renforcement plus fort (éloge + accès immédiat).

- 📌 **Note clinique** : Si l'apprenant présente une surcharge visuelle, réduire temporairement le nombre d'éléments jusqu'à ce que la précision s'améliore.

Auditeur 7M : Généraliser et Identifier des Éléments à Travers de Multiples Représentations

Critère de Maîtrise	L'apprenant identifie correctement au moins 40 éléments précédemment maîtrisés présentés sous différentes représentations (photo, dessin, objet).
Objectif du Programme	Enseigner qu'un seul concept peut apparaître sous de multiples versions, favorisant la généralisation des stimuli.
Stimulus Discriminatif (SD)	"Montre-moi le/la [élément]" appliqué à travers des représentations variées (ex., photo d'un chat, chat en peluche, image de dessin animé d'un chat).
Comportement Cible	Sélectionne correctement toutes les versions de l'élément demandé.

Matériaux Nécessaires

- Photos, jouets, illustrations.
- Différents modèles du même objet (ex., trois types de tasses).

Auditeur 7M : Stratégies de Mise en Œuvre

Procédure d'Enseignement

- Commencer avec deux versions du même élément.
- Étendre à trois ou quatre versions.
- Présenter dans des contextes variés (sur la table, au mur, dans l'environnement naturel).
- Renforcer immédiatement les réponses correctes.
- Corriger les erreurs par un modelage rapide et répéter l'essai.

Étapes d'Enseignement


- Commencer avec différentes représentations du même objectif (photo vs. objet).
- Introduire progressivement de nouveaux ensembles.
- Varier l'ordre de présentation et réviser périodiquement.

Stratégies d'Aide (Guidance)

- Aides gestuelles partielles (mouvement subtil de la main).
- Aides physiques partielles si des erreurs répétées surviennent.

Plan de Renforcement

Fournir des éloges enthousiastes et l'accès à l'élément pour des réponses spontanées correctes.

 **Note Clinique :** Varier non seulement l'apparence visuelle, mais aussi le contexte — demander à l'apprenant d'identifier l'élément dans un livre, puis lors d'une promenade, ou dans une vidéo.

Auditeur 8M : Exécution d'Actions Motrices Variées sur Instruction

Critère de Maîtrise	L'apprenant exécute au moins 12 actions motrices distinctes correctement lorsqu'on lui donne des instructions verbales.
Objectif du Programme	Élargir la compréhension des commandes motrices et augmenter le répertoire de réponses motrices réceptives.
Stimulus Discriminatif (SD)	Exemples : "Touche ton épaule", "Tourne", "Fais un câlin", "Reculer de deux pas".
Comportement Cible	Effectue l'action demandée dans les 4 secondes.

Procédure d'Enseignement

- Introduire deux actions très distinctes à la fois.
- Augmenter progressivement le nombre d'actions.
- Mélanger les commandes précédemment maîtrisées et les nouvelles.
- Inclure des commandes données à distance (jusqu'à 3 mètres).

O1	O2
Introduire l'Action	Commande Verbale
Démontrer clairement l'action motrice cible	Donner l'instruction verbale sans démonstration
O3	O4
Fournir une Aide si Nécessaire	Renforcer la Réponse
Offrir le soutien minimal nécessaire	Fournir un renforcement immédiat pour l'action correcte

Écouteur 8M : Stratégies de mise en œuvre

Étapes d'enseignement


- Enseigner deux commandes motrices à la fois.
- Élargir le répertoire à 12 actions.
- Randomiser l'ordre des instructions.
- Intégrer la formation dans des environnements naturels (parc, salle de classe).

Stratégies de Guidage (Prompting)

- Guidage physique total/partiel selon les besoins.
- Modélisation de l'action par un adulte.

Plan de renforcement

Les réponses indépendantes obtiennent un renforcement de plus grande intensité ; les réponses avec aide obtiennent un renforcement de moindre intensité.

-  **Note clinique :** Inclure des actions socialement significatives (ex : saluer de la main, faire un câlin) pour renforcer les compétences d'interaction, et non pas seulement des mouvements moteurs isolés.

Récepteur 9M : Suivre des Instructions à Deux Composantes

Critère de Maîtrise	L'apprenant répond correctement à au moins 20 instructions composées de deux éléments (par exemple, verbe + nom, nom + verbe).
Objectif du Programme	Développer la capacité à comprendre et exécuter des instructions combinées.
Stimulus Discriminatif (SD)	"Prends la chaussure et mets-la sur la table" ; "Pousse la voiture."
Comportement Cible	Exécute l'instruction complète en 5 secondes.

Procédure d'Enseignement

- Commencer par des instructions simples à deux composantes.
- Présenter des séquences courtes de deux étapes.
- Varier le type et l'ordre des combinaisons.
- Corriger les erreurs en modelant la réponse et en renforçant.

Auditeur 9M : Stratégies de Mise en Œuvre

Étapes d'Enseignement


- Enseigner des commandes de base à deux composants.
- Introduire progressivement de nouvelles combinaisons.
- Mélanger les instructions maîtrisées et nouvelles.
- Généraliser dans différents environnements.

Stratégies d'Aide

- Démonstration claire par l'adulte.
- Soutien physique léger si nécessaire.
- Estompage systématique des aides.

Plan de Renforcement

Fournir un renforcement plus fort pour les réponses correctes spontanées.

 **Note Clinique :** Si des erreurs répétées se produisent, diviser l'instruction en deux étapes distinctes, puis recombiner une fois que la précision s'améliore pour éviter la surcharge.

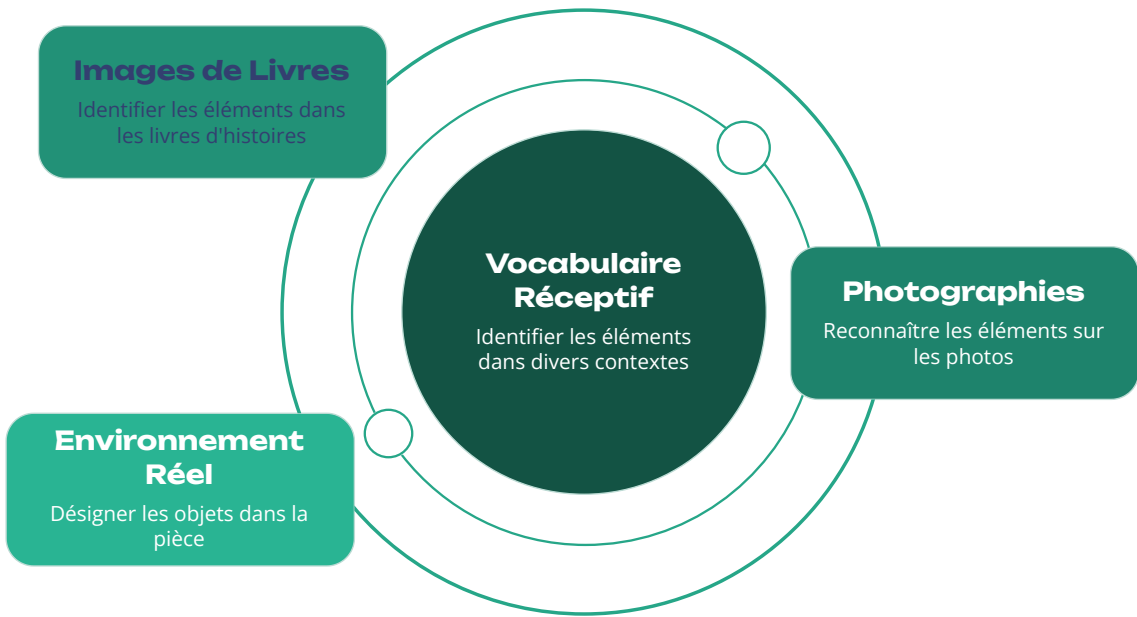
1	2	3
Verbe + Nom "Pousser voiture" "Lancer ballon"	Nom + Verbe "Verre donner" "Livre ouvrir"	Séquences d'Action "Applaudis, puis assieds-toi" "Saute, puis salue"

Auditeur 10M : Identification d'objets dans les livres, les images et les environnements réels

Critère de Maîtrise	L'apprenant identifie correctement au moins 200 éléments dans des livres, des illustrations ou des environnements réels lorsqu'ils sont nommés.
Objectif du Programme	Promouvoir la reconnaissance réceptive d'un vocabulaire étendu dans divers contextes.
Stimulus Discriminatif (SD)	"Montre le [élément] dans l'image", "Trouve le [objet] sur cette page", "Montre-moi où est le [cible]".
Comportement Cible	L'apprenant pointe ou touche l'élément correct en 5 secondes.

Procédure d'Enseignement

- Commencer par l'exploration de livres ou de scènes illustrées.
- Demander clairement l'identification des éléments.
- Fournir un renforcement immédiat pour les réponses correctes.
- Répéter les essais dans divers environnements (salle de classe, parc, maison).



Oyente 10M: Stratégies de Mise en Œuvre

Étapes d'Enseignement


- Commencer avec 12 à 15 éléments familiers.
- Élargir progressivement le répertoire jusqu'à environ 200 éléments.
- Présenter de multiples représentations (dessin, photographie, objet réel).
- Alternier entre les éléments anciens et nouveaux.

Stratégies d'Incitation

- Gestuelle (pointer subtilement).
- Guidage physique partiel (guider légèrement la main de l'apprenant).
- Reformuler l'instruction si nécessaire.

Plan de Renforcement

- Renforcement immédiat avec des éloges spécifiques.
- Renforcement naturel (permettant une brève interaction avec l'élément).

 **Note Clinique:** Intégrer des éléments alignés avec les intérêts personnels de l'apprenant (par exemple, personnages préférés, animaux, véhicules) pour maintenir une motivation élevée pendant l'expansion du vocabulaire.

Auditeur 11M : Reconnaître et Sélectionner des Éléments par Couleur et Forme

Critère de Maîtrise	L'apprenant discrimine et sélectionne correctement des éléments dans des arrangements de jusqu'à six stimuli, couvrant au moins cinq couleurs et cinq formes.
Objectif du Programme	Enseigner la discrimination réceptive des attributs visuels pertinents pour soutenir la communication fonctionnelle.
Stimulus Discriminatif (SD)	"Montre-moi le cercle vert", "Trouve la voiture carrée."
Comportement Cible	Sélectionne l'élément correct selon la couleur ou la forme demandée.

Auditeur 12M-15M : Compétences d'écoute avancées

Module	Critère de Maîtrise	Objectif du Programme
Auditeur 12M	Répond correctement aux instructions avec 6 prépositions et 4 pronoms	Enseigner la compréhension réceptive des relations spatiales et des pronoms
Auditeur 13M	Comprend 5 paires d'adjectifs et 5 paires d'adverbes	Élargir le vocabulaire réceptif lié aux qualités et intensités
Auditeur 14M	Suit au moins 12 instructions en trois étapes	Développer la capacité à organiser et à réaliser des actions séquentielles
Auditeur 15M	Démontre une compréhension d'environ 1 000 mots réceptifs	Consolider un vaste répertoire de vocabulaire réceptif

Prépositions et Pronoms

Comprendre les relations spatiales (dans, sur, sous) et les références personnelles (mien, tien)

Attributs et Qualités

Distinguer les qualités relatives (grand/petit, rapide/lent)

Instructions en plusieurs étapes

Suivre des séquences de trois actions consécutives

Vocabulaire Étendu

Construire un langage réceptif complet dans divers contextes

Lignes directrices pour la mise en œuvre du programme

Considérations pour l'évaluation

- Commencer par une évaluation initiale approfondie
- Surveiller constamment les données de maîtrise
- Réévaluer périodiquement pour confirmer le maintien
- Documenter la généralisation dans différents environnements

Principes d'enseignement

- Utiliser le renforcement différentiel
- Mettre en œuvre un estompage systématique des aides
- Assurer la généralisation entre les personnes et les environnements
- Intégrer les compétences dans les routines naturelles

Lignes directrices de progression

Bien que les modules soient présentés séquentiellement, l'évaluation peut indiquer que certains apprenants peuvent commencer à des niveaux plus avancés. Certains modules peuvent être enseignés simultanément lorsque cela est approprié. Assurez toujours la maîtrise avant de passer à des compétences plus complexes.

- 👍 **Indicateur de succès :** L'objectif final de ce programme est de développer des compétences d'écoute fonctionnelles qui soutiennent la communication quotidienne, l'apprentissage et l'interaction sociale. Le succès se mesure non seulement par la maîtrise des modules individuels, mais par la capacité de l'apprenant à répondre de manière appropriée à l'entrée verbale dans divers contextes naturels.