

# Programme de Développement du Tacte

Ce programme complet décrit une approche structurée pour développer les compétences de tacte – la capacité d'étiqueter et d'identifier des objets, des personnes, des actions et des caractéristiques dans l'environnement. Le programme comprend 15 modules progressifs conçus pour construire le langage expressif, de la reconnaissance de base aux descriptions complexes.



# Table des Matières – Développement des Tactes

**Tact 1M** – Reconnaissance Initiale d'Objets Quotidiennes et de Personnes Familières

**Tact 2M** – Identification Étendue de Matériaux Variés

**Tact 3M** – Étiquetage d'Articles Neutres et Non Préférés

**Tact 4M** – Tact Spontané dans des Environnements Naturels

**Tact 5M** – Étiquetage Indépendant Sans Support Échoïque

**Tact 6M** – Expansion du Vocabulaire à Travers des Contextes Visuels

**Tact 7M** – Généralisation des Étiquettes à de Multiples Exemples

**Tact 8M** – Étiquetage d'Actions et de Mouvements Courants

**Tact 9M** – Production de Combinaisons Verbales de Deux Composants

**Tact 10M** – Vaste Expansion du Vocabulaire Expressif

**Tact 11M** – Identification de la Couleur, de la Forme et de la Fonction des Objets

**Tact 12M** – Utilisation des Prépositions et des Pronoms en Contexte

**Tact 13M** – Reconnaissance et Utilisation des Adjectifs et des Adverbes

**Tact 14M** – Construction de Phrases Plus Complexes avec de Multiples Descripteurs

**Tact 15M** – Consolidation Avancée et Expansion du Vocabulaire Général

# Tacto 1M — Reconnaissance Initiale d'Objets Quotidiens et de Personnes Familières

Critère de Maîtrise	Produit des tacts corrects pour 3 stimuli familiers (objets/personnes) lorsqu'ils sont présentés individuellement.
Objectif du Programme	Établir un répertoire verbal de base pour étiqueter des éléments très familiers de l'environnement quotidien de l'apprenant.
Stimulus Discriminatif (SD)	Variations naturelles, ex., « Qu'est-ce que c'est ? », « Qui est-ce ? », « Dis-moi le nom. »
Comportement Cible	Étiqueter avec un seul mot clair (ou une approximation fonctionnelle).
Compétences Prérequis	Compétences échoïques ou d'écoute de base ; capacité à maintenir l'attention brièvement.

## Matériel Nécessaire

Photos réelles et objets 3D de l'environnement de l'apprenant (ex., lampe de poche, verre jouet, ventilateur ; photos de maman ou d'un camarade).

## Procédure d'Enseignement

- Transfert échoïque → tact (modèle bref → question ouverte).
- Transfert d'écoute → tact (pointer/montrer → question ouverte).
- Insérer un court délai (2–5s) avant l'incitation ; estomper les supports progressivement.

# Tacte 1M — Étapes et Stratégies d'Enseignement

## Étapes d'Enseignement

- Enseigner l'Objectif A de manière isolée (1 élément).
- Enseigner l'Objectif B de manière isolée (1 élément).
- Aléatoriser A + B avec 1 distracteur.
- Effectuer des tests de sondage sans indices avant de confirmer la maîtrise.

## Stratégies de Soutien

Verbal complet → verbal partiel (première syllabe) → geste → temps d'attente.

## Plan de Renforcement

Renforcement différentiel pour l'indépendance et la clarté ; éloge social immédiat + accès rapide à des mini-activités (par exemple, allumer la lampe de poche pendant 5 à 8 secondes).

## Exemples (3 contextes)

### Maison

"lampe de poche", "tasse"

### École

"trousse à crayons", "camarade Anna"

### Clinique

"ventilateur", "tapis"

## Exemple et Gestion des Erreurs

Erreur : Dit "lampe" au lieu de lampe de poche → Réponse : "Lam... pe de poche. Dis-le avec moi : lampe de poche." (verbal partiel), renforcer l'approximation, réessayer plus tard.

## Notes Générales

Commencer par des séances courtes (2 à 4 minutes) avec des taux de succès élevés pour maintenir l'engagement.

## Procédures de Correction d'Erreurs

Fournir un modèle court + répétition immédiate (transfert), puis réessayer après 1 à 2 éléments plus faciles.

## Stratégies de Maintien et de Généralisation

Revoir les objectifs dans différentes pièces et avec un autre adulte/thérapeute.

## Stratégies pour Évoquer des Réponses

Maintenir l'élément à la vue, le déplacer ou faire un bruit brièvement, varier la distance/l'angle.

# Tacte 2M — Identification Élargie de Matériaux Variés

Critère de Maîtrise	Étiqueter correctement 6 stimuli différents dans des arrangements variés.
Objectif du Programme	Augmenter rapidement l'étendue du vocabulaire de l'apprenant au-delà d'un seul contexte.
Stimulus Discriminatif (SD)	Instructions flexibles : "Qu'est-ce que c'est ?", "Comment cela s'appelle-t-il ?", "Dis-moi le nom."
Comportement Cible	Répondre avec le nom de l'objet ; accepter les approximations fonctionnelles avec un modelage bref.
Compétences Prérequis	Maîtrise du Tacte 1M ; capacité à travailler avec deux distracteurs présents.

## Matériaux Nécessaires

Mélanger des objets prévisibles et moins évidents (ex., manette de jeu vidéo, loupe, flacon pulvérisateur, horloge murale, classeur, pâtes crues).

## Procédure d'Enseignement

Vérifier l'attention, présenter des ensembles de 3 objets. Varier la formulation des SD. Renforcer immédiatement les réponses correctes ; pour les approximations, fournir un modelage avec une articulation claire. Pour les erreurs, enregistrer, modeler et réessayer après un objet facile. Faire pivoter les positions et remplacer les objets maîtrisés par de nouveaux pour assurer un progrès continu.

## Étapes d'Enseignement

- Ensemble 1 (3 objets) → Ensemble 2 (3 objets) → Aléatoriser 1+2 avec de nouveaux distracteurs.
- Réaliser des mini-tests sans indications toutes les 3–4 essais.

# Tacto 2M — Stratégies Supplémentaires

## Variation Fonctionnelle

Enseignement incident: laissez le pulvérisateur visible pendant l'arrosage des plantes, puis demandez: "Qu'est-ce que c'est ?"

## Stratégies de Prompt

Hiérarchie d'aide: verbal complet → verbal partiel → geste → délai de 3-5 secondes.

## Plan de Renforcement

Combinez le renforcement social avec un accès rapide (pulvériser de l'eau, feuilleter un magazine), en diminuant le renforcement tangible à mesure que l'indépendance augmente.

## Exemples (3 contextes)

### Parc

"bouteille d'eau", "sifflet"

### Salle d'Attente

"magazine", "porte-clés"

### Salle de Thérapie

"dossiers", "minuteur"

## Exemple d'Erreur et de Gestion

Erreur: Dit "horloge" au lieu de "minuteur" → Modèle: "mi... nuteur" + geste indiquant les boutons → réessayez après 1 élément facile.

## Notes Générales

Si la motivation diminue, insérez 1-2 éléments de haute préférence entre les essais neutres.

## Procédures de Correction d'Erreurs

Modèle court + répétition immédiate (non qualifié de correct); réintroduisez plus tard dans un nouvel ordre.

## Stratégies de Maintien et de Généralisation

Variez les surfaces et l'éclairage; étiquetez le même article en photo/objet/illustration.

## Stratégies pour Évoquer des Réponses

Montrez seulement une partie de l'article (la moitié de la manette) avant de révéler le tout.

# Tacto 3M — Étiquetage d'articles neutres et de faible préférence

Critère de Maîtrise	Étiquette 8 articles neutres (sans valeur de renforçateur immédiate).
Format	Style Questions-Réponses

## Format Questions-Réponses

<p><b>Q: Pourquoi enseigner des articles neutres?</b></p> <p>R: Pour élargir le contrôle des stimuli et réduire la dépendance aux renforçateurs tangibles.</p>	<p><b>Q: Quels stimuli discriminatifs utiliser?</b></p> <p>R: Alternier: "Qu'est-ce que cet objet?", "Donne un nom à ceci", "Identifie ceci pour moi".</p>	<p><b>Q: Comment sélectionner les matériaux?</b></p> <p>R: Articles courants et neutres: gomme, agrafeuse, râpe, tuyau d'arrosage, brosse à vêtements, trombone, raclette, plateau.</p>
--	--	---

## Q: Étapes essentielles?

- Présenter des ensembles de 3 avec un distracteur clair.
- Utiliser d'abord des essais de réceptif ("Montre-moi la râpe"), puis transférer au tact ("Et ceci est...?").
- Insérer un délai de 3 à 5 secondes avant l'incitation.
- Randomiser les positions et les formats (photo/3D/dessin).

# Tacto 3M — Questions-Réponses Supplémentaires

## Q: Comment donner des indications sans créer de dépendance excessive?

R: Estomper progressivement : verbal complet → verbal partiel → geste subtil ; retirer rapidement les supports.

## Q: Comment renforcer?

R: Éloge social spécifique (Bon travail ! C'est une 'agrafeuse'), en alternant avec un accès bref (agrafer un morceau de papier).

## Q: Comment gérer les erreurs?

R: Modèle court + répétition immédiate ; réévaluer après 1 ou 2 éléments faciles.

## Q: Comment maintenir/généraliser?

R: Étiqueter les mêmes éléments dans différentes pièces, dans des boîtes de rangement ou sur des photos en noir et blanc.

## Exemples (3 contextes)

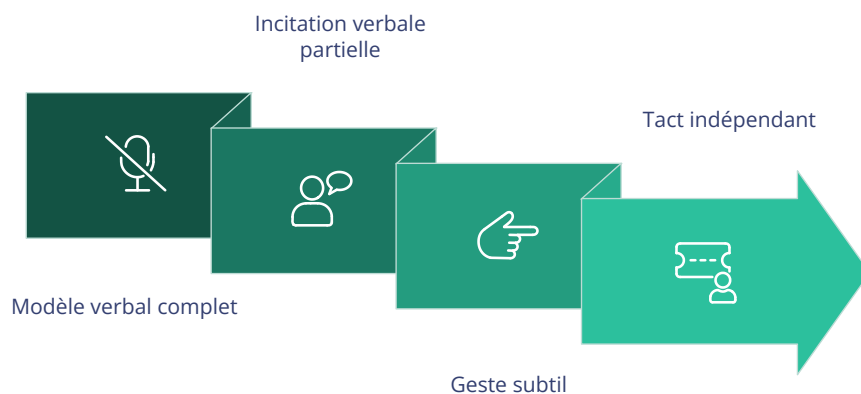
- École : gomme, agrafeuse
- Zone extérieure : tuyau, raclette
- Cuisine de jouet : râpe, plateau

## Exemple et Gestion des Erreurs

- ❗ Erreur : Dit "brosse" au lieu de "râpe" → Thérapeute : "C'est une râ... pe. À ton tour : râ... pe." Renforcer l'approximation, présenter à nouveau dans une position différente.

## Notes Générales

Si l'élément est aversif (ex. le bruit de l'agrafeuse), désensibiliser progressivement avant d'exiger le tact.





# Tacte 4M — Tacte Spontané dans des Environnements Naturels

Critère de Maîtrise	Lors d'une observation libre, produit au moins 3 tacts spontanés (sans incitations directes).
Stimulus Discriminatif (SD)	Pas de SD explicite ; l'environnement lui-même sert de condition évocatrice.
Comportement Cible	Étiquetages initiés de manière indépendante, sans ordres directs.

## Mini Guide Étape par Étape

- Configuration de l'Environnement**

Placer des indices visuels marquants (affiches, objets inhabituels), les faire tourner chaque semaine.
- Parcours Guidé**

Marcher avec l'apprenant ; narrer un minimum et utiliser des pauses stratégiques pour encourager l'initiation.
- Incitation Dissimulée**

Au lieu de demander, commenter indirectement : « J'ai remarqué quelque chose d'intéressant par là... » (sans montrer du doigt en premier).
- Capture des Initiations**

Si l'apprenant étiquette, développer (« Oui, feu de signalisation. Quelle couleur vois-tu ? »).
- Estompement des Aides**

Réduire progressivement les gestes ou les indications du regard.
- Documentation Rapide**

Enregistrer les opportunités créées et les réponses spontanées authentiques.

# Tacto 4M — Stratégies et Exemples

## Stratégies d'instigation

Indices subtils : regard, orientation corporelle, brèves indications textuelles (regarde !), retirés rapidement.

## Plan de renforcement

Renforcement social chaleureux + accès à une activité connexe (par ex., après avoir dit "toboggan", permettre un tour de toboggan).

## Procédures de correction des erreurs

Si le silence persiste, fournir un modèle écologique ("Je vois un panneau là-bas...") puis faire une pause pour une nouvelle opportunité.

## Stratégies de maintien et de généralisation

Répéter les circuits sur différents itinéraires (couloir, aire de jeux, salle d'art) ; reproduire avec un autre adulte.

## Stratégies pour évoquer des réponses

Contraste saillant (objet lumineux), nouveauté (image changée), emplacement inhabituel (livre sur le chevalet).

## Exemples (3 contextes)

### Parc

"toboggan", "sable"

### Couloir d'école

"fontaine à eau", "horloge"

### Clinique

"aquarium", "tableau"

## Exemple et gestion des erreurs

Erreur : Dit "truc" en montrant du doigt → Le thérapeute étend : "Tu as remarqué l'aquarium, n'est-ce pas ? Disons-le à nouveau : aquarium." Encourager la répétition sans poser de question directe.

## Notes générales

Si une dépendance excessive aux questions apparaît, planifier des sessions silencieuses avec un renforcement puissant pour toute étiquette initiée par l'apprenant.

# Tact 5M — Étiquetage Indépendant Sans Support Échoïque

Critère de Maîtrise	Étiqueter 12 éléments sans supports échoïques (après la sonde initiale).
Objectif du Programme	Renforcer la dénomination indépendante et réduire la dépendance aux supports de l'adulte.
Stimulus Discriminatif (SD)	Présenter un objet/image avec des variations : « Que vois-tu ? », « Dis-moi ce que c'est. »
Comportement Cible	Étiqueter en 5 secondes sans modèle préalable.
Compétences Prérequis	Tolère les corrections brèves ; capable de répondre au sein de matrices de 2 à 3 éléments.

## Matériels Nécessaires

Éléments quotidiens et moins prévisibles : télécommande, loupe, égouttoir, lampe de poche, grand trombone, vadrouille, passoire, mètre ruban, clé USB, tournevis, vaporisateur, tampon encreur.

## Procédure d'Enseignement

- [Sonde] Premier essai sans aide.
- [Correct] Fournir des éloges sociaux spécifiques + accès bref à l'élément (si fonctionnel).
- [Approximation] Louer l'effort, fournir un modèle précis.
- [Erreur] Enregistrer, donner un modèle court, réenseigner avec 1 à 2 essais guidés, puis sonder à nouveau.
- Alternier l'ordre et l'emplacement des éléments.

# Tacto 5M — Étapes et Stratégies d'Enseignement

## Étapes d'Enseignement

Utiliser des ensembles de 3 éléments; remplacer 1 par un nouvel objectif une fois qu'un autre est stabilisé.

## Stratégies d'Aide

Uniquement si nécessaire après le test initial : verbale partielle, geste minimal, court délai.

## Plan de Renforcement

Renforcement différentiel pour des réponses rapides et claires; estomper les récompenses tangibles, maintenir des éloges spécifiques.

## Procédures de Correction d'Erreurs

"Aide courte + répéter" → non scoré; représenter l'élément après 1-2 réponses correctes.

## Stratégies de Maintien et de Généralisation

Présenter les mêmes éléments dans différentes couleurs/tailles; alterner photo vs objet réel; tester à différents moments de la journée.

## Stratégies pour Évoquer des Réponses

Contraste fonctionnel (télécommande à côté d'un trombone); nouveauté contextuelle (utiliser la télécommande pour allumer quelque chose rapidement).

## Exemples (3 contextes)

1

### Salon

télécommande, passoire

2

### Atelier scolaire

tournevis, mètre ruban

3

### Bureau

tampon encreur, clé USB

## Exemple et Gestion de l'Erreur

- ❑ Erreur : Dit "clé" pour tournevis → Thérapeute : "Bonne tentative. C'est un tournevis. Dis-le avec moi : tournevis." Renforcer la correction, retester plus tard sans aide.

## Notes Générales

Si la motivation diminue, insérer 1 objectif de haute préférence tous les 3 essais. Si la latence de réponse augmente, réduire les distractions et raccourcir le temps d'attente (3-4s) avant de donner de l'aide.

# Tacto 6M — Expansion du Vocabulaire dans des Contextes Visuels

Critère de Maîtrise	Nomme 20 objets distincts dans différentes dispositions.
Objectif du Programme	Élargir le vocabulaire expressif au-delà des stimuli initiaux, en construisant précision et cohérence.
Stimulus Discriminatif (SD)	"Qu'est-ce que cet objet ?", "Dis-moi le nom", "Identifie ceci s'il te plaît."
Comportement Cible	Produire le mot correct en 5 secondes.

## Matériaux Nécessaires

Mélange de stimuli fonctionnels et moins courants : grand trombone, échelle, lampe de poche, microphone jouet, casserole, dossier, casque, règle, lampe, gomme, bouteille d'eau, trépied, sac à dos, blouse de laboratoire, passoire, tambour, tabouret, klaxon, pile, loupe.

## Procédure d'Enseignement

- Présente des ensembles de 4 objets, en variant leur position.
- En cas d'erreurs : fournis un modèle court, puis reteste dans un nouvel ordre.
- En cas de réponses correctes indépendantes : délivre un renforcement différentiel (éloge, accès rapide à l'objet/activité).
- Introduis progressivement de nouveaux objets à mesure que les précédents sont maîtrisés.

# Tacto 6M — Étapes et Stratégies d'Enseignement

## Étapes d'Enseignement

- Enseigner les ensembles de manière isolée.
- Mélanger les ensembles progressivement.
- Randomiser dans différents environnements (salle de classe, couloir, cour de récréation).

## Stratégies d'Incitation (Prompting)

Modèle verbal partiel → geste → délai de 3 à 5 secondes.

## Plan de Renforcement

Louange sociale spécifique + accès tangible bref (ex., manipuler la lampe de poche pendant 5 secondes).

## Procédures de Correction d'Erreurs

Modèle bref + répétition immédiate ; présenter à nouveau après un élément plus facile.

## Stratégies de Maintien et de Généralisation

Demander l'étiquetage des mêmes éléments sur des photos, des objets réels et des dessins.

## Exemple d'Erreur

Dit "fourchette" pour passoire → Thérapeute : "Ceci est une **passoire**. Dis-le avec moi : passoire."



■ Articles de Cuisine   ■ Outils   ■ Matériel Scolaire   ■ Articles Personnels   ■ Électronique   ■ Divers

## Notes Générales

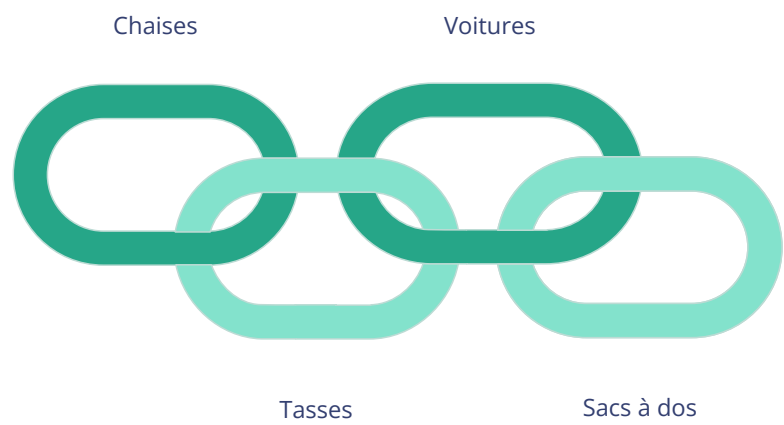
Éviter de présenter trop d'éléments très similaires au sein du même ensemble ; privilégier la variété.

# Tacto 7M — Généralisation des étiquettes à travers de multiples exemplaires

Critère de Maîtrise	Étiquette correctement 3 versions différentes de 40 éléments de vocabulaire.
Objectif du Programme	S'assurer que les réponses verbales ne sont pas liées à un seul exemplaire.
Stimulus Discriminatif (SD)	Ex., « Qu'est-ce que c'est ? » en montrant des variations du même élément.
Comportement Cible	Étiqueter correctement chaque variation.

## Matériel Nécessaire

Ex., 3 types de chaises, 3 types de voitures, 3 styles de tasses, 3 versions de sacs à dos.



## Procédure d'enseignement

- Présenter 3 variations du même élément (ex., vraie voiture, photo de voiture, voiture jouet).
- En cas d'erreurs : fournir un modèle verbal et réévaluer.
- Introduire de nouvelles catégories à chaque cycle.
- Faire pivoter les stimuli de manière aléatoire.

# Tacto 7M — Étapes et Stratégies d'Enseignement

## Étapes d'Enseignement

- Ensemble initial de 4 catégories.
- Introduction progressive de nouvelles catégories.
- Randomiser avec des ensembles mixtes.
- Généraliser dans des contextes naturels (rue, école, maison).

## Stratégies d'Aide

Modèle verbal complet → verbal partiel → délai de 3-4s.

## Plan de Renforcement

Renforcement différentiel pour l'indépendance et la clarté ; accès rapide à l'objet réel lorsque cela est possible.

## Exemple d'Erreur

Il montre une voiture de sport et dit "vélo" →  
Thérapeute : "C'est une **voiture**. Dis-le avec moi : voiture."



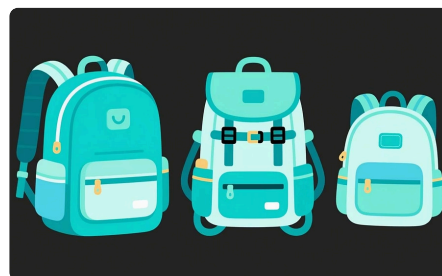
### Chaises

Chaise de bureau, chaise de salle à manger, fauteuil - toutes étiquetées "chaise"



### Tasses

Tasse en plastique, tasse en céramique, gobelet en verre - toutes étiquetées "tasse"



### Sacs à dos

Sac à dos d'école, sac à dos de randonnée, sac à dos de mode - tous étiquetés "sac à dos"

## Notes Générales

Si des réponses rigides se produisent, utilisez des contrastes forts (tasse jetable vs. tasse en verre).



# Tacto 8M — Étiquetage des Actions et Mouvements Courants

Critère de Maîtrise	Étiquette 12 actions différentes à l'aide d'images et de démonstrations en direct.
Objectif du Programme	Élargir le répertoire verbal pour inclure les verbes et les mouvements quotidiens.
Stimulus Discriminatif (SD)	"Dis-moi ce qui se passe ?", "Que fait-il/elle ?", "Que suis-je en train de faire maintenant ?"
Comportement Cible	Étiquette l'action en 5 secondes.

## Matériel Nécessaire

Exemples : sauter, étreindre, courir, souffler, balayer, écrire, dormir, escalader, couper, ouvrir, danser, boire.

## Procédure d'Enseignement

- Présenter des images d'actions ou les réaliser directement.
- Renforcer les réponses spontanées.
- Pour les erreurs, fournir un modèle court et répéter l'action lentement.
- Commencer par des actions concrètes, puis passer aux actions abstraites.



# Tacto 8M — Étapes et Stratégies d'Enseignement

## Étapes d'Enseignement

- Identifier les actions sur des images.
- Identifier les actions en direct du thérapeute.
- Identifier les actions des pairs.

## Stratégies d'Aide

Prompt verbal complet → prompt verbal partiel → délai de temps.

## Plan de Renforcement

Louange sociale + accès bref à l'action (sauter ensemble, danser pendant 10 secondes).



### Actions de Mouvement

courir, sauter, grimper, danser



### Actions Sociales

embrasser, saluer de la main, serrer la main



### Actions avec Outils

balayer, couper, écrire, ouvrir



### Actions d'État

dormir, boire, souffler, manger

## Exemple d'Erreur

Pour l'action de balayer, dit "pousser" → Thérapeute : "Presque ! C'est balayer. Dis-le avec moi : balayer."

## Notes Générales

Insérer des actions très motivantes (danser, courir) entre des actions neutres pour maintenir l'engagement.

# Tacto 9M — Production de Combinaisons Verbales à Deux Composants

Critère de Maîtrise	Produire au moins 45 combinaisons sujet+verbe ou verbe+objet.
Objectif du Programme	Augmenter la complexité du langage en introduisant des structures de phrases courtes.
Stimulus Discriminatif (SD)	"Que fait la personne ?", "Décris-moi l'image."
Comportement Cible	Produire des énoncés de 2–3 mots.

## Matériel Nécessaire

Exemples : fille lisant une bande dessinée, homme arrosant des plantes, bébé dormant dans le berceau, chien courant dans le parc, père ajustant son casque.

## Procédure d'Enseignement

- Montrer des images ou de courtes vidéos.
- Encourager les descriptions courtes ("fille lisant").
- Renforcer les productions spontanées.
- En cas d'erreurs, fournir le modèle complet et demander une répétition.

Verbe + objet

ex., "boire jus"

Sujet + verbe

ex., "chat dort"

Sujet + verbe + objet

ex., "fille lit BD"

# Tacto 9M — Stratégies d'Enseignement

## Stratégies d'Aide

Modélisation complète → modélisation partielle → délai temporel.

## Plan de Renforcement

Louange sociale (« Bon travail, la fille lit une bande dessinée ! ») + accès rapide (feuilleter la bande dessinée ensemble).

## Exemple d'Erreur

Dit seulement « lit » pour « fille lisant une bande dessinée » → Thérapeute : « Oui, elle **lit une bande dessinée**. Répète après moi : lit bande dessinée. »

## Notes Générales

Introduire des phrases avec des sujets variés (animaux, adultes, enfants) pour promouvoir la flexibilité et éviter les réponses mémorisées.



### Sujets Animaux

« chien qui court », « chat qui dort », « oiseau qui vole »



### Sujets Adultes

« homme qui cuisine », « femme qui conduit », « maîtresse qui écrit »



### Sujets Enfants

« enfant qui joue », « fille qui lit », « bébé qui rampe »

# Tacto 10M — Expansion Ample du Vocabulaire Expressif

Critère de Maîtrise	Nommer 180 mots (noms, verbes, adjectifs).
Objectif du Programme	Consolider un vaste répertoire verbal pour soutenir les interactions naturelles.
Stimulus Discriminatif (SD)	Situations incidentelles (livres, sorties, jeux, conversations).
Comportement Cible	Nommer spontanément des objets, actions et descriptions sans instruction directe.

## Matériel Nécessaire

Catégories diversifiées :

<b>Objets</b> cuisinière, ascenseur, tambour, téléphone, passoire	<b>Actions</b> balayer, coller, conduire, souffler, peindre	<b>Adjectifs</b> rugueux, lourd, mouillé, chaud, vide
--	--	--

## Procédure d'Enseignement

- Créer des contextes où l'apprenant s'engage naturellement.
- Manipuler l'environnement pour évoquer le naming spontané.
- Pour l'enseignement initial, utiliser des débuts de phrase comme "Je vois..." ou "J'ai trouvé un..." en alternance avec des modèles du thérapeute.
- Renforcer les émissions spontanées ; en cas d'erreur, fournir un bref modèle et répéter.
- Diminuer graduellement les aides et le renforcement tangible.

# Tacto 10M — Étapes et Stratégies d'Enseignement

## Étapes d'Enseignement

- Descriptions d'objets dans les livres et les cartes ("Je vois un avion").
- Étiqueter des objets pendant les activités quotidiennes ("J'ai trouvé une cuillère").
- Inclure des adjectifs et des attributs dans des phrases courtes.
- Tenir un registre continu des nouveaux mots dans le répertoire de l'apprenant.

## Stratégies d'Incitation

Modèle verbal bref, geste subtil ou délai de 3-4 secondes.

## Plan de Renforcement

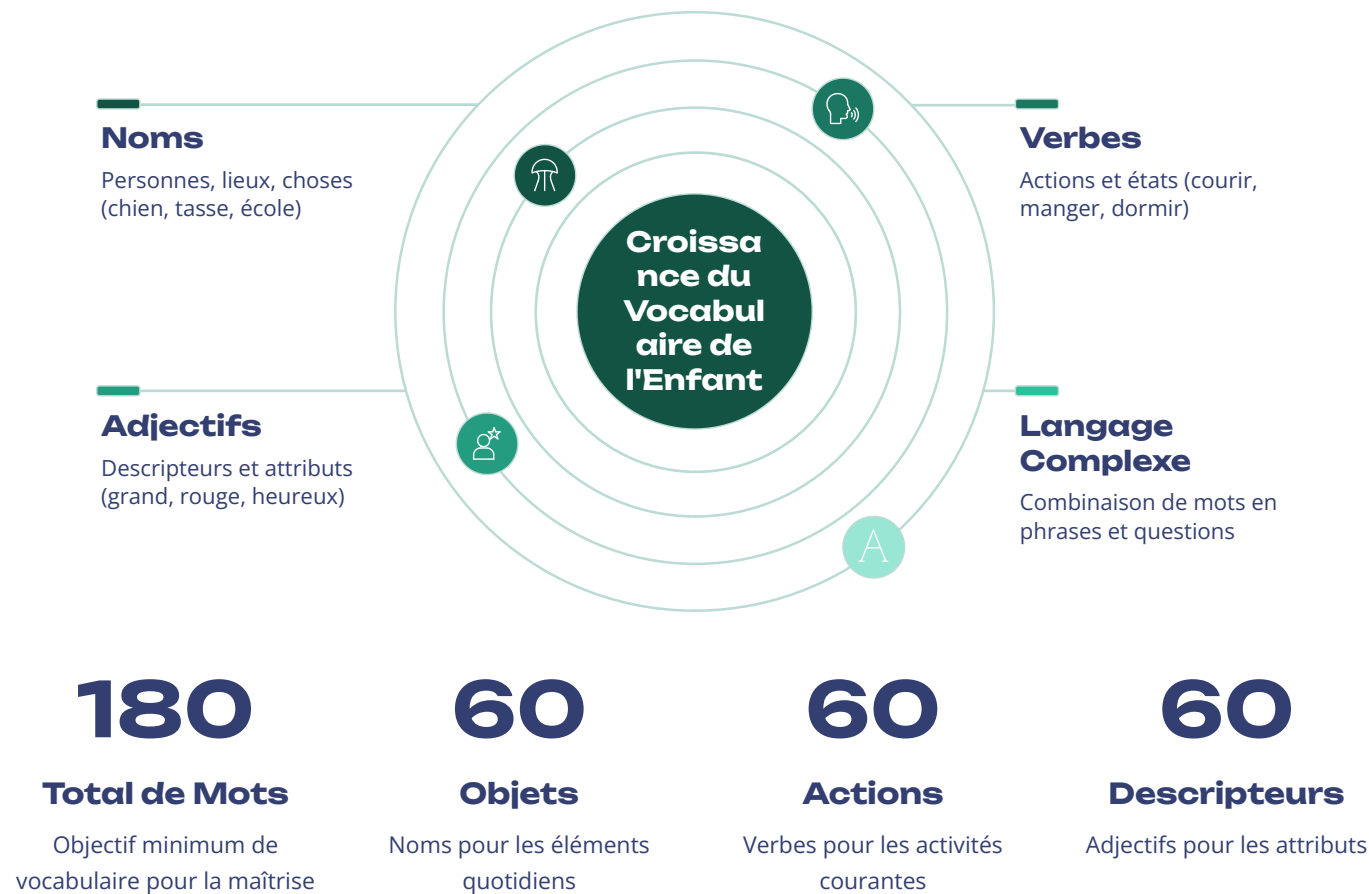
Éloge social + renforcement incidentel (ex., après avoir dit "balle", jouer avec la balle pendant 30 secondes).

## Exemple d'Erreur

Montre la cuisinière et dit "table" → Thérapeute : "C'est une cuisinière. Dis avec moi : cuisinière."

## Notes Générales

Valoriser les descriptions créatives ou spontanées, même incomplètes, avant de modéliser la réponse correcte.



# Tacto 11M — Identification de la couleur, de la forme et de la fonction des objets

Critère de Maîtrise	Étiqueter la couleur, la forme et la fonction de 6 objets différents à travers des essais variés.
Objectif du Programme	Promouvoir des descriptions plus riches et multifacettes au-delà du simple nommage.
Stimulus Discriminatif (SD)	"Quelle couleur est-ce ?", "Quelle forme cela a-t-il ?", "À quoi cela sert-il ?"
Comportement Cible	Répondre avec précision à chaque caractéristique, progressant vers des phrases descriptives courtes.
Compétences Prérequis	Expérience préalable en tant qu'auditeur identifiant la couleur, la forme et la fonction.

## Matériaux Nécessaires

Articles courants et manipulables : verre en plastique, livre, boîte, cuillère, chapeau, brosse à cheveux.

## Procédure d'Enseignement

- Présenter 2 à 3 objets similaires et alterner les questions sur la couleur, la forme et la fonction.
- Si l'apprenant répond avec 1 mot, développer en une courte phrase ("Oui, verre rond vert pour boire").
- En cas d'erreurs, fournir le modèle correct et demander une répétition immédiate.
- Utiliser des essais de transfert (non notés) pour promouvoir l'indépendance.

# Tacto 11M — Étapes et Stratégies d'Enseignement

## Étapes d'Enseignement

- Étiquetage de la couleur : l'apprenant dit "vert" → le thérapeute développe : "verre vert."
- Étiquetage de la forme : l'apprenant dit "carré" → le thérapeute développe : "livre carré."
- Étiquetage de la fonction : l'apprenant dit "s'utilise pour couper" → le thérapeute développe : "la cuillère s'utilise pour remuer."

## Stratégies d'Incitation

Modèle verbal complet → modèle partiel (première syllabe) → délai de 3–5 secondes.

## Plan de Renforcement

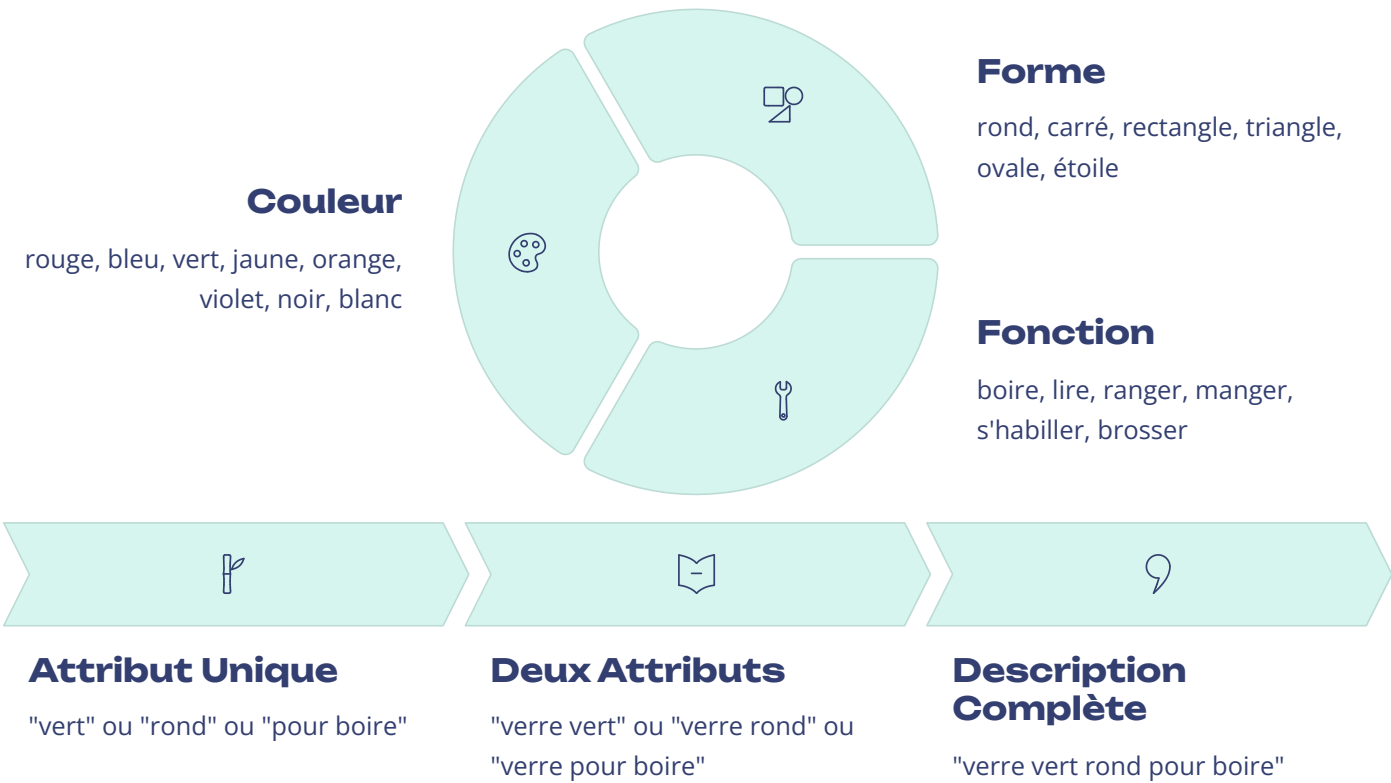
Louange spécifique ("Bon travail, livre carré !") + accès bref (ouvrir/feuilleter le livre).

## Exemple d'Erreur

Questionné "De quelle couleur est ce chapeau ?" → l'apprenant dit "pour la tête" → Thérapeute : "Oui, c'est la fonction. La couleur est **bleue**. Dis-le avec moi : chapeau bleu."

## Notes Générales

Éviter un ordre fixe (toujours couleur → forme → fonction). Randomiser les questions pour développer la flexibilité et l'attention.





# Tacto 12M — Utilisation des Prépositions et Pronoms dans Différents Contextes

Critère de Maîtrise	Identifier correctement 5 prépositions et 5 pronoms dans des situations naturelles.
Objectif du Programme	Élargir le répertoire verbal pour inclure des concepts de lieu, de possession et de référence aux personnes.
Stimulus Discriminatif (SD)	Prépositions: "Où est l'objet ?", "Où es-tu ?" Pronoms: "À qui est-ce ?", "Qui est en train de le faire ?"
Comportement Cible	Répondre avec la préposition ou le pronom approprié.

## Matériel Nécessaire

Objets 3D et figures simples: tasse sur la table, balle sous la chaise, poupée derrière la boîte, sac à dos d'Ana.

<div><h3>Prépositions</h3><ul style="list-style-type: none"><li>sur</li><li>sous</li><li>dans</li><li>derrière</li><li>devant/en face de</li></ul></div>	<div><h3>Pronoms</h3><ul style="list-style-type: none"><li>il/elle</li><li>son/sa/ses</li><li>mien/mienne / tien/tienne</li><li>ils/elles</li><li>nous</li></ul></div>
--	--

## Procédure d'Enseignement

- Enseigner les prépositions par la manipulation d'objets (placer des éléments dans, sur, derrière).
- Introduire les pronoms dans des contextes sociaux (qui mange, qui tient).
- En cas d'erreurs: fournir un modèle court et une répétition immédiate.

# Tacto 12M — Étapes et Stratégies d'Enseignement

## Étapes d'Enseignement

- Commencer avec des paires simples (sur/sous, il/elle).
- Progresser vers des paires plus complexes (devant/derrière, mien/tien).
- Aléatoriser les prépositions et les pronoms dans différents contextes.

## Stratégies d'Aide

Gestes + indications verbales partielles → ajouter un délai progressivement.

## Plan de Renforcement

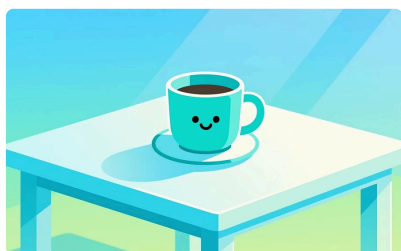
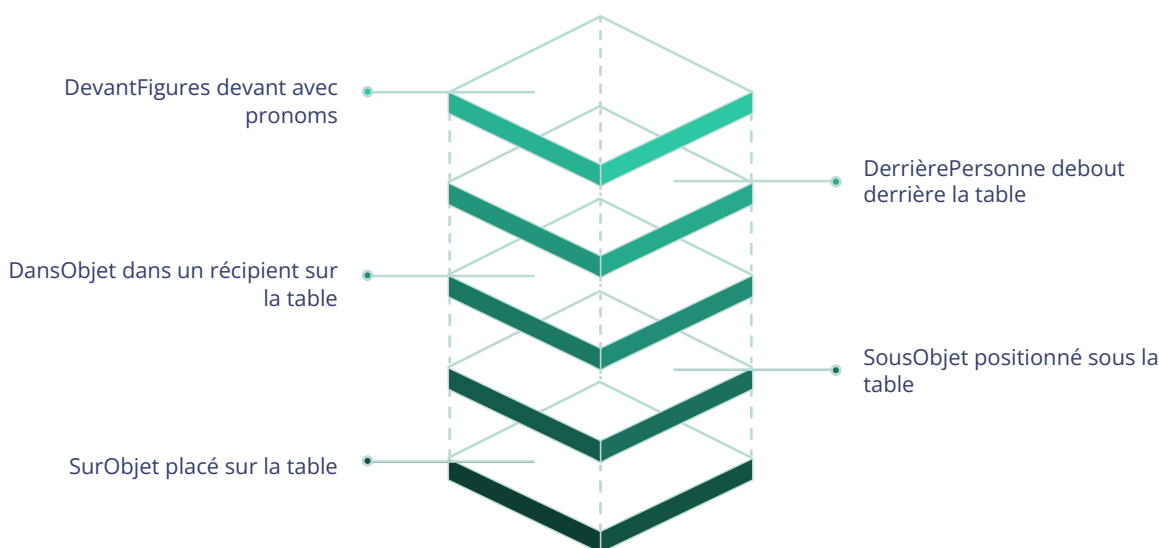
Félicitations sociales immédiates ("C'est ça, sur !") + accès à l'objet manipulé.

## Exemple d'Erreur

Q : "Où est la balle ?" → L'apprenant répond "sur la chaise" au lieu de "sous la chaise". Thérapeute : "Regarde, la balle est **sous** la chaise. Répète avec moi : sous la chaise."

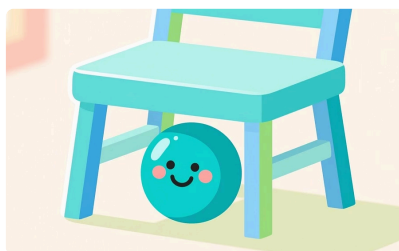
## Notes Générales

Assurer l'exposition dans des contextes 3D réels et des images planes.



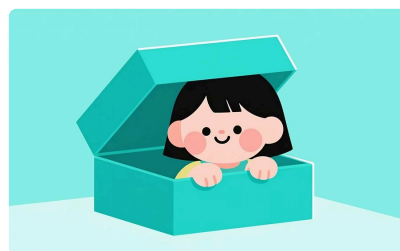
### Sur

"La tasse est **sur** la table."



### Sous

"La balle est **sous** la chaise."



### Derrière

"La poupée est **derrière** la boîte."

# Tacto 13M — Reconnaissance et Utilisation d'Adjectifs et d'Adverbes

Critère de Maîtrise	Étiqueter correctement 6 adjectifs (hors couleurs/formes) et 6 adverbes.
Objectif du Programme	Enrichir le langage descriptif, améliorant la qualité et le détail des expressions verbales.
Stimulus Discriminatif (SD)	"Est-ce...?", "Comment fait-il/elle?", "Comment est-ce?"
Comportement Cible	Nommer les caractéristiques et les manières d'agir en 3 secondes.

## Matériel Nécessaire

Exemples : oreiller doux, roche lourde, eau froide, gâteau sucré, courir vite, musique lente.

<b>Adjectifs</b> <ul style="list-style-type: none"><li>doux/dur</li><li>lourd/léger</li><li>chaud/froid</li><li>mouillé/sec</li><li>vide/plein</li><li>doux/acide</li></ul>	<b>Adverbes</b> <ul style="list-style-type: none"><li>rapidement/lentement</li><li>bruyamment/silencieusement</li><li>soigneusement/négligemment</li><li>heureusement/tristement</li><li>facilement/difficilement</li><li>doucement/brusquement</li></ul>
---	---

## Procédure d'Enseignement

- Présenter des paires contrastées (léger vs. lourd, rapide vs. lent).
- Pour les réponses correctes : éloge social + expansion en une courte phrase ("Oui, roche lourde").
- Pour les erreurs : fournir un modèle + demander une répétition.

# Tacto 13M — Étapes et Stratégies d'Enseignement

## Étapes d'Enseignement

- Enseigner des paires contrastées.
- Aléatoriser toutes les paires apprises.
- Généraliser à de nouveaux contextes (courir lentement dans la cour de récréation, musique forte en classe).

## Stratégies d'Aide

Modèle complet → verbal partiel → geste → délai de 3s.

## Plan de Renforcement

Éloge spécifique + accès bref à l'action (ex., courir vite ensemble).

## Exemple d'Erreur

Pour "oreiller doux", l'apprenant dit "grand." →  
Thérapeute : "Ceci est **doux**. Touche-le et dis avec moi : doux."

## Notes Générales

Éviter l'entraînement uniquement avec des images ;  
inclure des objets réels et des expériences sensorielles.



### Rapidement

"L'enfant court  
**rapidement**."



### Lentement

"La personne marche  
**lentement**."



### Doux

"L'oreiller est **doux**."



### Dure

"La roche est **dure**."

# Tacto 14M — Construction de Phrases Plus Complexes avec de Multiples Descripteurs

Critère de Maîtrise	Produire des phrases de 4 à 6 mots en décrivant des objets.
Objectif du Programme	Augmenter la complexité syntaxique et la richesse des descriptions.
Stimulus Discriminatif (SD)	"Qu'est-ce que c'est ?", "Dis-moi la phrase complète sur l'objet."
Comportement Cible	Produire des phrases complètes avec des noms, des adjectifs, des quantités, de la possession ou des fonctions.

## Matériels Nécessaires

Objets multifacettes : grand bloc jaune, sac à dos rouge de João, petite voiture jouet, lourde boîte bleue.

## Procédure d'Enseignement

- Commencer avec des phrases de 2 mots ("tasse verte").
- Développer progressivement vers des phrases de 4 à 6 mots.
- Pour les réponses correctes : appliquer un renforcement différentiel.
- Pour les erreurs : fournir un modèle complet + répétition immédiate.

Couleur + nom

"tasse verte"

Taille + couleur + nom

"grande boîte bleue"

Quantité + descripteurs + nom

"trois grands blocs jaunes"

Possession + descripteurs

"sac à dos rouge de João"

Phrase plus longue

"le sac à dos rouge de João qui tombe par terre"

# Tacto 14M — Stratégies d'Enseignement

## Stratégies d'Incitation

Modèle verbal partiel + gestes (pointer une caractéristique).

## Plan de Renforcement

Renforcement social + manipulation brève de l'objet.

## Exemple d'Erreur

L'apprenant dit seulement "sac à dos". → Thérapeute : "Bien ! Maintenant dis : **Le sac à dos rouge de João.**"

## Notes Générales

Accepter les variations créatives (ex. : "bloc jaune lourd") comme partie intégrante du progrès naturel ; étendre progressivement vers une plus grande complexité.

### Simple

"tasse verte"

### Modéré

"grande boîte bleue"

### Complexe

"trois grands blocs jaunes"

### Avancé

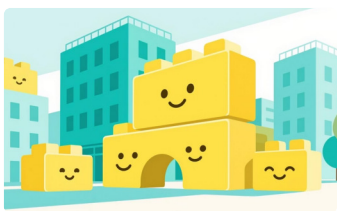
"Le sac à dos rouge de João tombant par terre"

Nom Simple

Nom + Adjectif

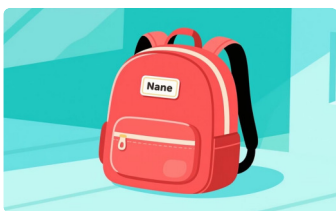
Article + Nom + Adjectif

Phrase Descriptive Complète



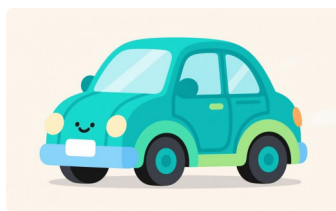
### Quantité + Taille + Couleur + Nom

"Trois grands blocs jaunes"



### Possession + Couleur + Nom

"Le sac à dos rouge de João"



### Taille + Nom + Fonction

"Petite voiture pour jouer"

# Tacto 15M — Consolidation Avancée et Expansion du Vocabulaire Général

Critère de Maîtrise	Atteindre un répertoire consolidé d'environ 900 mots fonctionnels (noms, verbes, adjectifs, adverbes).
Objectif du Programme	Construire une base verbale large utile pour la communication fonctionnelle et académique.
Stimulus Discriminatif (SD)	Situations interactives naturelles : "Que se passe-t-il ici ?", "Que vois-tu ?"
Comportement Cible	Étiqueter spontanément des objets, des actions, des descripteurs et des événements dans divers contextes.

## Matériaux Nécessaires

Diverses activités et routines : lecture de livres, sorties, jeux de société, cuisine, musique, sports.

## Procédure d'Enseignement

- Créer des opportunités naturelles d'étiquetage.
- Enregistrer le nouveau vocabulaire de manière systématique.
- Renforcer les productions spontanées.
- Développer des descriptions de plus en plus complexes.



# Tacto 15M — Étapes et Stratégies d'Enseignement

## Étapes d'Enseignement

- Suivre la croissance du vocabulaire avec des registres hebdomadaires.
- Proposer des défis de description dans de nouveaux contextes.
- Varier les environnements et les interlocuteurs.

## Stratégies de Soutien

Modèle verbal bref ou indice contextuel, estompé progressivement.

## Plan de Renforcement

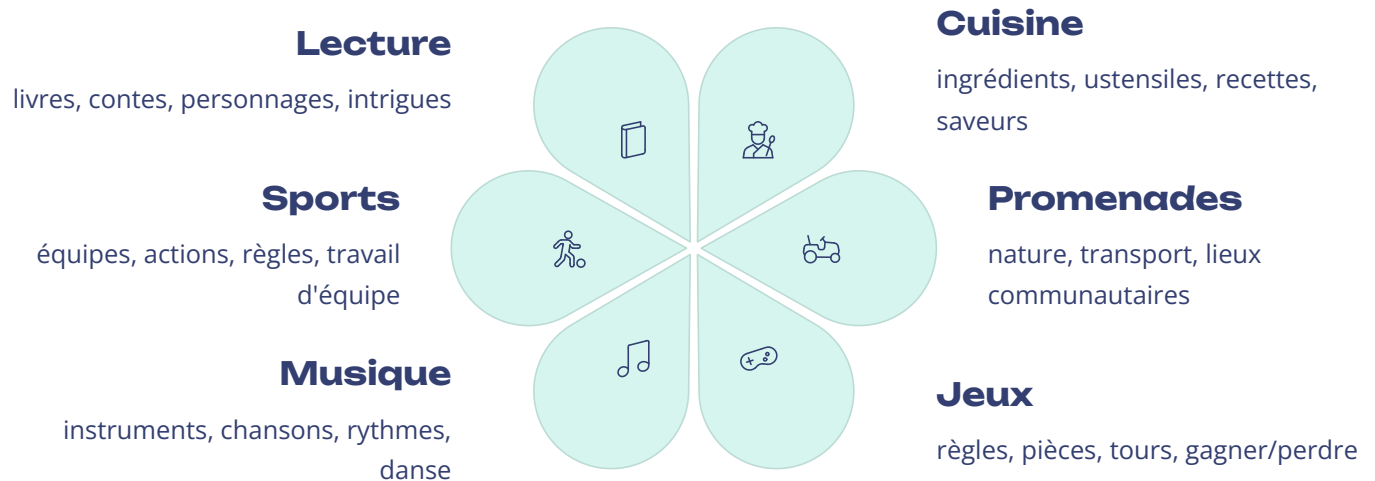
Renforcement social fort + accès à des activités préférées (par ex., après avoir nommé des objets dans la cuisine, participer à la cuisson).

## Exemple d'Erreur

L'apprenant dit "nourriture" au lieu de "gâteau". →  
Thérapeute : "Oui, c'est de la nourriture, mais le nom spécifique est **gâteau**. Dis-le avec moi : gâteau."

## Notes Générales

Valoriser non seulement la quantité de mots, mais aussi la fonctionnalité et la variation naturelle dans différents environnements.





# Lignes directrices pour la mise en œuvre du programme



## Progression Séquentielle

Progresser à travers les modules dans l'ordre, en vous assurant de la maîtrise de chacun avant de continuer. Certains apprenants peuvent progresser rapidement à travers les modules initiaux, tandis que d'autres nécessitent une pratique prolongée.



## Collecte de Données

Tenez des registres systématiques du vocabulaire maîtrisé, des schémas d'erreurs et de la généralisation dans différents environnements. Utilisez ces données pour guider les décisions d'instruction et le rythme.



## Organisation de l'Environnement

Structurez l'environnement d'apprentissage pour maximiser les opportunités de tact spontané. Faites pivoter régulièrement les matériaux pour maintenir la nouveauté et l'intérêt.

## Cohérence dans Différents Environnements

Assurez-vous que tous les partenaires de communication (thérapeutes, enseignants, membres de la famille) utilisent des stratégies d'incitation et de renforcement cohérentes. Partagez les listes de vocabulaire entre les environnements pour promouvoir la généralisation.

## Individualisation

Adaptez le programme pour qu'il corresponde aux intérêts, aux forces et aux défis de l'apprenant. Sélectionnez un vocabulaire fonctionnel et motivant pour la vie quotidienne de l'apprenant individuel.

# Résolution de problèmes courants

## Dépendance aux invites

"Si l'apprenant devient dépendant des invites, augmentez le temps d'attente avant de fournir de l'aide et renforcez toute tentative indépendante, même si elle est imparfaite."

## Généralisation limitée

"Lorsque le vocabulaire ne se transfère pas à de nouveaux environnements, pratiquez systématiquement avec des matériaux, des personnes et des contextes variés. Utilisez de multiples exemplaires de chaque concept."

## Défis de motivation

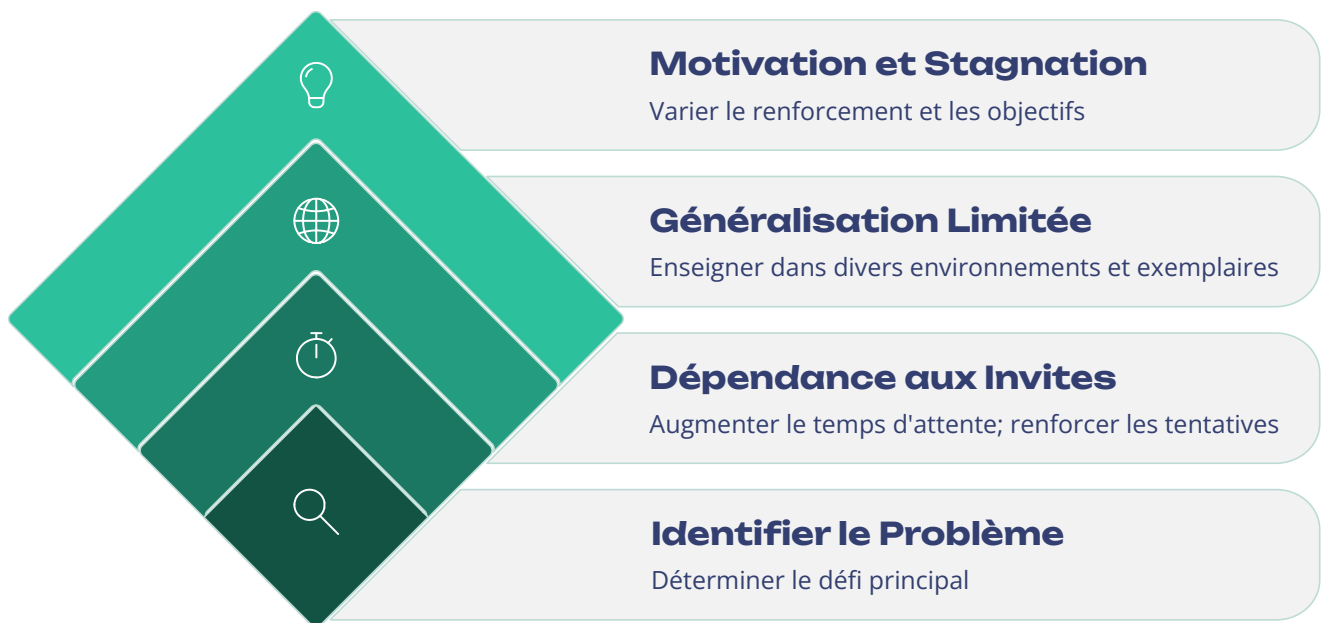
"Pour les apprenants ayant une motivation fluctuante, intégrez des opportunités de tacts dans des activités préférées et utilisez des matériaux de grand intérêt. Associez des éléments neutres aux préférés."

## Réponses mécanisées

Si l'apprenant développe des réponses scénarisées ou mécanisées, variez le format de la question et l'ordre de présentation. Introduisez régulièrement des éléments nouveaux et renforcez un langage flexible et spontané.

## Stagnation du progrès

Lorsque le progrès stagne, revoyez les modules précédents pour renforcer les bases. Envisagez d'ajuster le programme de renforcement ou d'introduire de nouveaux contextes pour revitaliser l'apprentissage.



# Indicateurs de Succès du Programme



## Utilisation Spontanée

Pourcentage d'opportunités où l'apprenant **tacte** de manière indépendante sans aide



## Précision

Pourcentage d'étiquettes correctes lorsqu'il est demandé d'identifier des éléments



## Généralisation

Pourcentage de vocabulaire maîtrisé utilisé correctement dans différents environnements

## Indicateurs Qualitatifs



### Communication Fonctionnelle

L'apprenant utilise les compétences de **tact** pour communiquer ses besoins, partager ses intérêts et participer aux interactions sociales



### Combinaisons Nouvelles

L'apprenant crée de nouvelles combinaisons de mots non enseignées directement, faisant preuve de créativité linguistique



### Diminution de l'Aide

L'apprenant nécessite une aide minimale dans différents environnements et avec différents partenaires de communication

L'objectif final de ce programme est de développer un répertoire de **tacts** robuste qui soutient la communication fonctionnelle, l'apprentissage académique et l'interaction sociale. Le succès se mesure non seulement par la taille du vocabulaire, mais par la capacité de l'apprenant à utiliser le langage de manière spontanée et significative dans la vie quotidienne.